



**WDRAŻANIE KONWENCJI ONZ
O PRAWACH OSÓB Z NIEPEŁNOSPRAWNOŚCIĄ
NA TERENIE GMINY JABŁONNA**

RAPORT Z REALIZACJI REKOMENDOWANYCH ZALECEŃ

Obszar: dostępność budynków

Rekomendowane zalecenia:

1. Zaleca się zapoznanie się z 4 tabelami z matrycy diagnostycznej – dostępność, dotyczących budynków:
 - Urzędu Gminy w Jabłonnej;
 - GOPS w Jabłonnej;
 - Gminnego Centrum Kultury i Sportu w Jabłonnej;
 - Szkoły Podstawowej im. Amii Krajowej w Jabłonnej;
 - Przedszkola Gminnego w Jabłonnej.

kryterium wprowadzenia rekomendacji: oświadczenie o zapoznaniu się przez upoważnionego pracownika z tabelami z matrycy diagnostycznej dostępność dla budynków wymienionych w rekomendacji.

potwierdzenie realizacji:

OŚWIADCZENIE

JULIANA KRĘCIK - MACZEJNIK HYDRO H1

(imię i nazwisko pracownika, stanowisko)

HYDRAK INWESTYCJI UG JABŁONNA

(komórka organizacyjna)

Oświadczam, że:

zapoznałam/-em się z 4 tabelami z matrycy diagnostycznej (załączonymi do raportu wstępnego z wdrażania konwencji ONZ o prawach osób niepełnosprawnych w Gminie Jabłonna, powiat legionowo woj. mazowieckie) – dostępność, dotyczących budynków:

- Urzędu Gminy w Jabłonnej,
- GOPS w Jabłonnej,
- Gminnego Centrum Kultury i Sportu w Jabłonnej,
- Szkoły Podstawowej im. Amii Krajowej w Jabłonnej,
- Przedszkola Gminnego w Jabłonnej,

Jabłonna, dnia *30.08.2018* r.

SACZELNIK WYDZIAŁU
INWESTYCJI

Juliana Kręcik

(podpis)

2. Zaleca się zapoznanie ze „Standardami dostępności budynków dla osób z niepełnosprawnościami, uwzględniając koncepcję uniwersalnego projektowania” Ministerstwa Infrastruktury i Budownictwa, Warszawa 2017 załączonych do niniejszego raportu zwanymi dalej Standardami dostępności budynków.

kryterium wprowadzenia rekomendacji: oświadczenie o zapoznaniu się przez upoważnionego pracownika ze Standardami wymienionymi w rekomendacji.

potwierdzenie realizacji:

OŚWIADCZENIE

JUSTYNA KRĘCIK - NACZELNIK WYDZ. 41

(imię i nazwisko pracownika, stanowisko)

WYDZIAŁ INWESTYCJI 49 JABŁONNA

(komórka organizacyjna)

Oświadczam, że:

zapoznałam/-em się z „Standardami dostępności budynków dla osób z niepełnosprawnościami, uwzględniając koncepcję uniwersalnego projektowania ” Ministerstwa Infrastruktury i budownictwa, Warszawa 2017”

Jabłonna, dnia 30.08.2018 r.

NACZELNIK WYDZIAŁU
INWESTYCJI
Justyna Kręciak

(podpis)

3. Zaleca się oznaczenie szklanych drzwi i przegród wewnątrz budynku Urzędu Gminy stałymi oznaczeniami zgodnie ze Standardami dostępności budynków.

kryterium wprowadzenia rekomendacji: dokumentacja fotograficzna lub notatki z obserwacji bezpośrednich wprowadzonych rekomendacji.

potwierdzenie realizacji:





4. Zaleca się kontrastowe oznaczenie szklanych drzwi wewnętrznych w budynku GOPS Standardami dostępności budynków.

kryterium wprowadzenia rekomendacji: dokumentacja fotograficzna lub notatki z obserwacji bezpośrednich wprowadzonych rekomendacji.

potwierdzenie realizacji:



5. Zaleca się kontrastowe oznaczenie tych skrzydeł drzwiowych / futryn, które nie są skontrastowane ze ścianami w budynku GOPS.

kryterium wprowadzenia rekomendacji: dokumentacja fotograficzna lub notatki z obserwacji bezpośrednich wprowadzonych rekomendacji.

potwierdzenie realizacji:



6. Zaleca się likwidację stopnia w drzwiach wejściowych do budynku GOPS, a jeśli to nie jest to możliwe – przynajmniej oznaczenie go w sposób kontrastowy.

kryterium wprowadzenia rekomendacji: dokumentacja fotograficzna lub notatki z obserwacji bezpośrednich wprowadzonych rekomendacji.

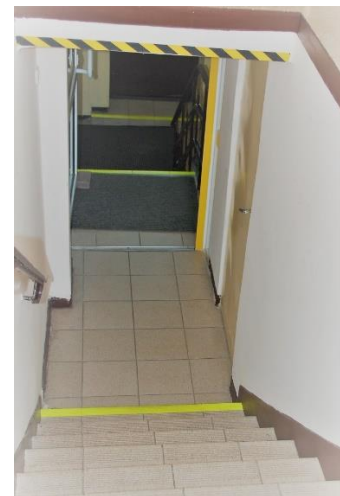
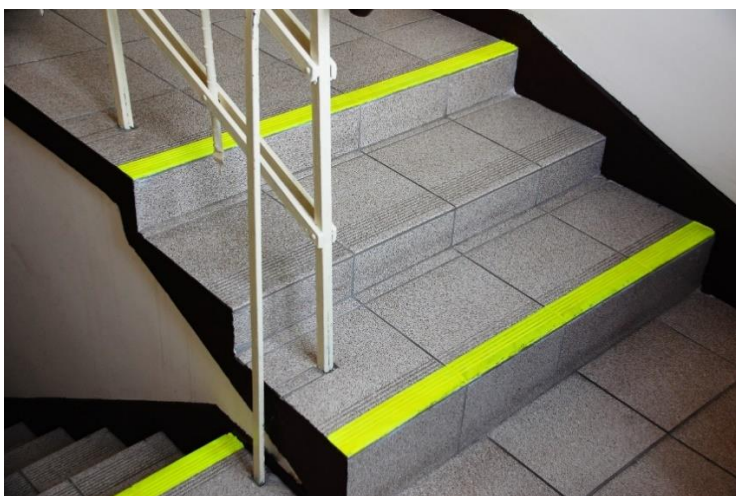
potwierdzenie realizacji:



7. Zaleca się oznaczenie w budynku GOPS pierwszego i ostatniego stopnia każdego biegu schodów wewnętrznych w sposób kontrastowy.

kryterium wprowadzenia rekomendacji: dokumentacja fotograficzna lub notatki z obserwacji bezpośrednich wprowadzonych rekomendacji.

potwierdzenie realizacji:



8. Zaleca się oznaczenie w budynku GCKiS pierwszego i ostatniego stopnia każdego biegu schodów zewnętrznych w sposób kontrastowy.

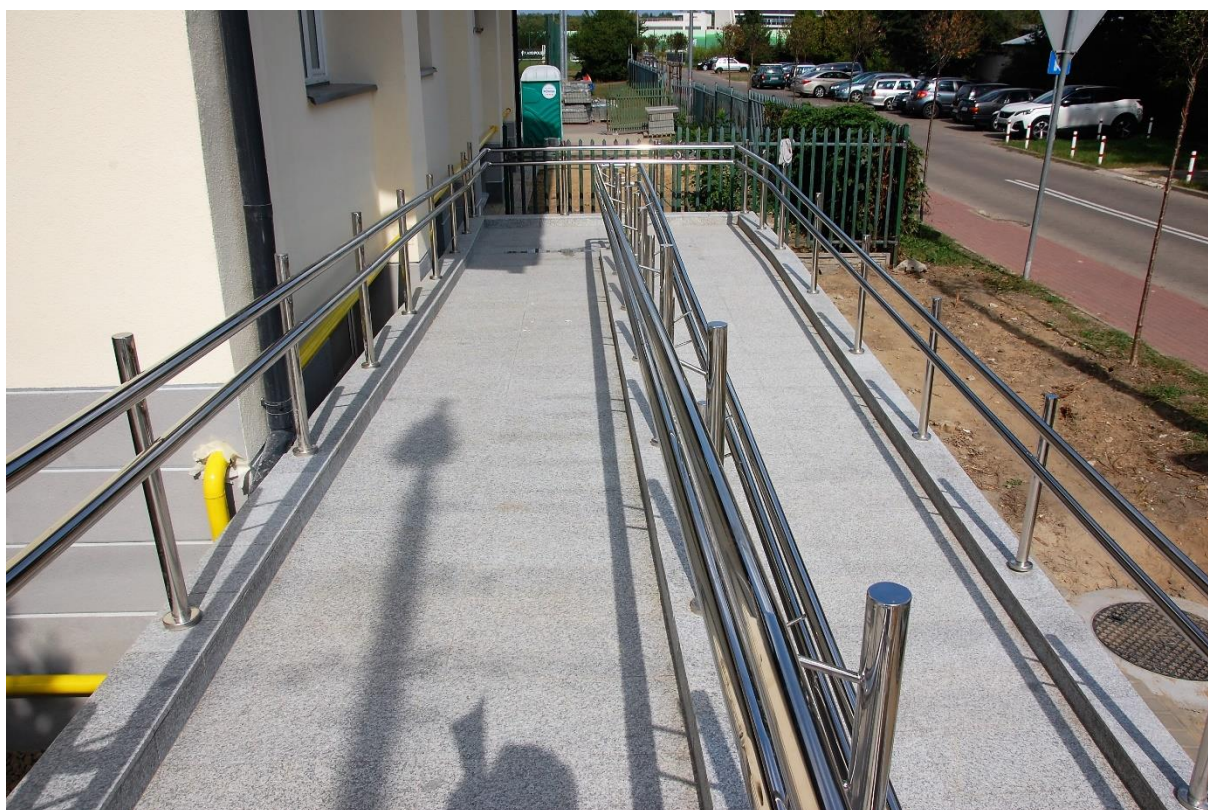
kryterium wprowadzenia rekomendacji: dokumentacja fotograficzna lub notatki z obserwacji bezpośrednich wprowadzonych rekomendacji.

potwierdzenie realizacji: w realizacji – przedłużony remont budynku GCKiS

9. Zaleca się kontrastowe oznaczenie początku i końca pochylni do obiektu GCKiS.

kryterium wprowadzenia rekomendacji: dokumentacja fotograficzna lub notatki z obserwacji bezpośrednich wprowadzonych rekomendacji.

potwierdzenie realizacji:





10. Zaleca się oznaczenie szklanych drzwi wejściowych do GCKiS kontrastowymi pasami Standardami dostępności budynków.

kryterium wprowadzenia rekomendacji: dokumentacja fotograficzna lub notatki z obserwacji bezpośrednich wprowadzonych rekomendacji.

potwierdzenie realizacji: w realizacji – przedłużony remont budynku GCKiS

11. Zaleca się oznaczenie w budynku GCKiS pierwszego i ostatniego stopnia każdego biegu schodów wewnętrznych w sposób kontrastowy.

kryterium wprowadzenia rekomendacji: dokumentacja fotograficzna lub notatki z obserwacji bezpośrednich wprowadzonych rekomendacji.

potwierdzenie realizacji: w realizacji – przedłużony remont budynku GCKiS

12. Zaleca się oznaczenie w budynku Szkoły Podstawowej im. Armii Krajowej w Jabłonnej pierwszego i ostatniego stopnia każdego biegu schodów zewnętrznych w sposób kontrastowy.

kryterium wprowadzenia rekomendacji: dokumentacja fotograficzna lub notatki z obserwacji bezpośrednich wprowadzonych rekomendacji.

potwierdzenie realizacji:

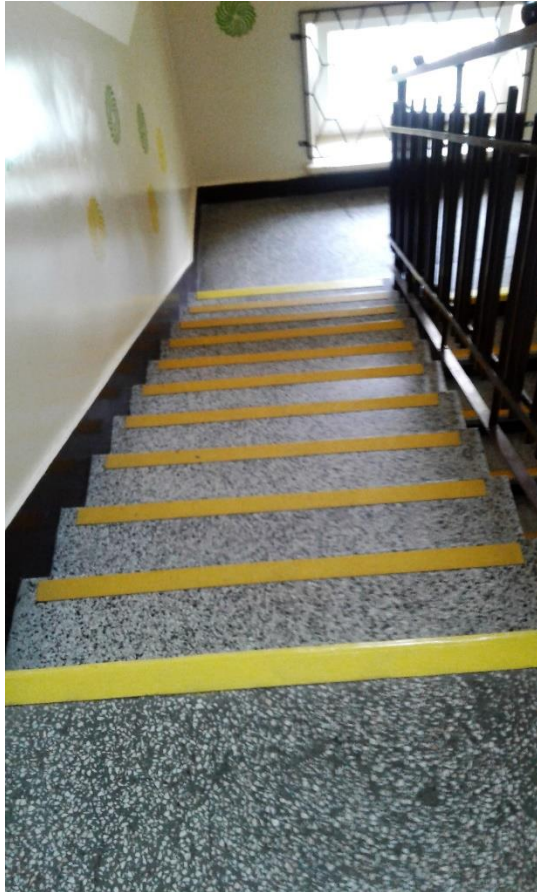


13. Zaleca się oznaczenie w budynku Szkoły Podstawowej im. Armii Krajowej w Jabłonnej pierwszego i ostatniego stopnia każdego biegu schodów wewnętrznych w sposób kontrastowy.

kryterium wprowadzenia rekomendacji: dokumentacja fotograficzna lub notatki z obserwacji bezpośrednich wprowadzonych rekomendacji.

potwierdzenie realizacji:

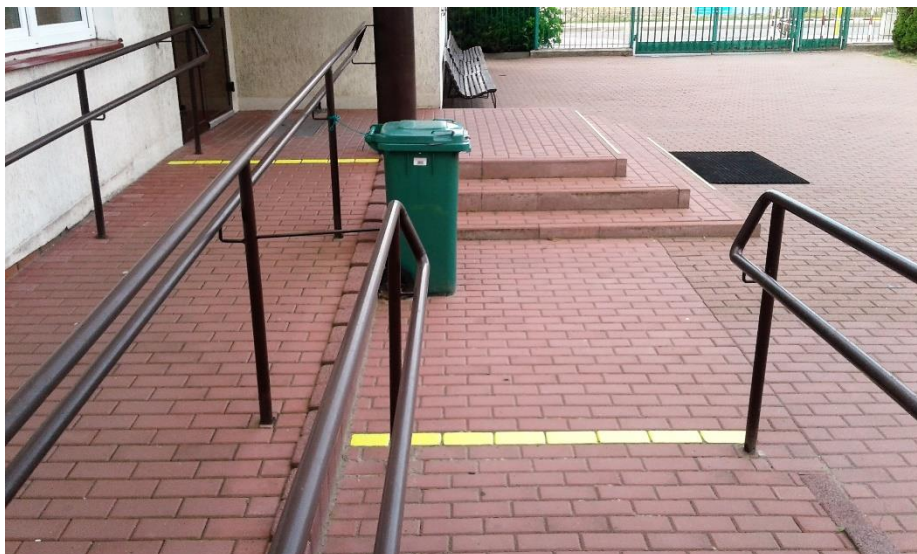




14. Zaleca się kontrastowe oznaczenie początku i końca pochylni w budynku Szkoły Podstawowej im. Armii Krajowej

kryterium wprowadzenia rekomendacji: dokumentacja fotograficzna lub notatki z obserwacji bezpośrednich wprowadzonych rekomendacji.

potwierdzenie realizacji:



15. Zaleca się oznaczenie szklanych drzwi wejściowych (od strony hali sportowej) w budynku Szkoły Podstawowej im. Armii Krajowej stałymi oznaczeniami Standardami dostępności budynków.

kryterium wprowadzenia rekomendacji: dokumentacja fotograficzna lub notatki z obserwacji bezpośrednich wprowadzonych rekomendacji.

potwierdzenie realizacji:

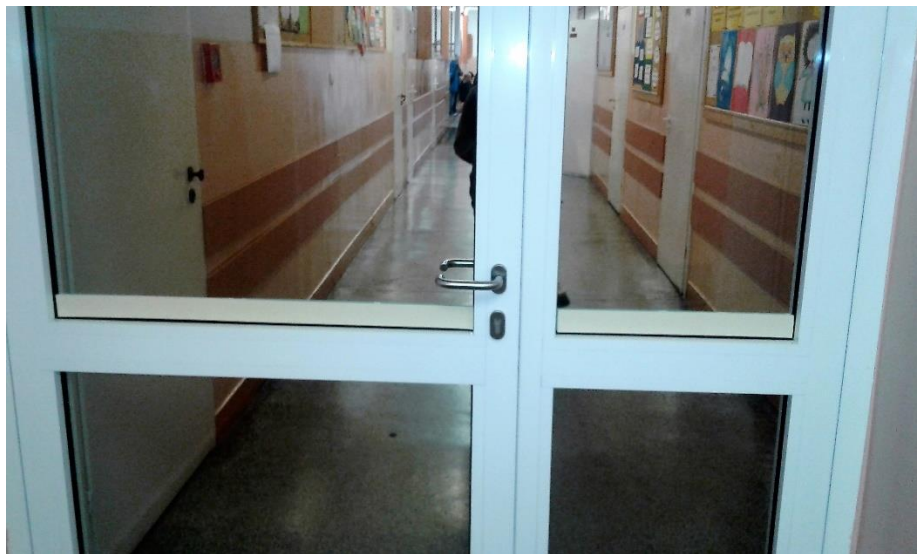


16. Zaleca się kontrastowe oznaczenie szklanych drzwi wewnętrznych w budynku Szkoły Podstawowej im. Armii Krajowej Standardami dostępności budynków.

kryterium wprowadzenia rekomendacji: dokumentacja fotograficzna lub notatki z obserwacji bezpośrednich wprowadzonych rekomendacji.

potwierdzenie realizacji:





17. Zaleca się oznaczenie w budynku Przedszkola Gminnego pierwszego i ostatniego stopnia każdego biegu schodów zewnętrznych w sposób kontrastowy.

kryterium wprowadzenia rekomendacji: dokumentacja fotograficzna lub notatki z obserwacji bezpośrednich wprowadzonych rekomendacji.

potwierdzenie realizacji: schody przy wejściu do budynku zostały zlikwidowane, zastąpiono je podjazdem.



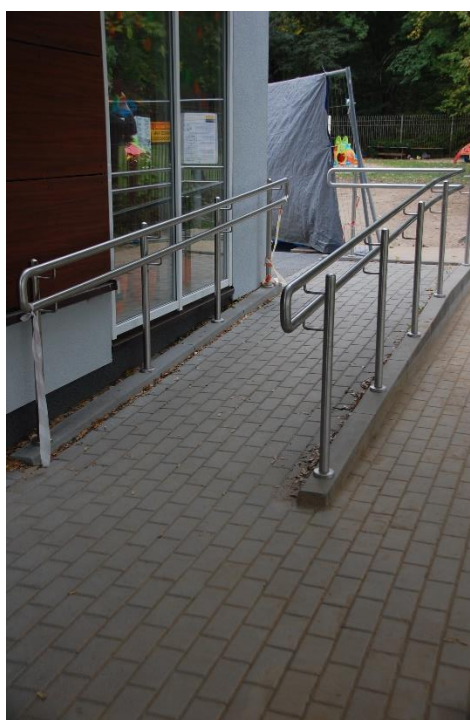
Poniższe zdjęcie przedstawia wejście do budynku od strony placu zabaw.



18. Zaleca się kontrastowe oznaczenie początku i końca pochylni w budynku Przedszkola Gminnego.

kryterium wprowadzenia rekomendacji: dokumentacja fotograficzna lub notatki z obserwacji bezpośrednich wprowadzonych rekomendacji.

potwierdzenie realizacji:



19. Zaleca się kontrastowe oznaczenie szklanych drzwi wejściowych do budynku Przedszkola Gminnego oznakowaniem stałym Standardami dostępności budynków.

kryterium wprowadzenia rekomendacji: dokumentacja fotograficzna lub notatki z obserwacji bezpośrednich wprowadzonych rekomendacji.

potwierdzenie realizacji:



20. Zaleca się kontrastowe oznaczenie tych skrzydeł drzwiowych/futryn, które nie są skontrastowane ze ścianami w budynku Przedszkola Gminnego.

kryterium wprowadzenia rekomendacji: dokumentacja fotograficzna lub notatki z obserwacji bezpośrednich wprowadzonych rekomendacji.

potwierdzenie realizacji:



21. Zaleca się oznaczenie w budynku Przedszkola Gminnego pierwszego i ostatniego stopnia każdego biegu schodów wewnętrznych w sposób kontrastowy.

kryterium wprowadzenia rekomendacji: dokumentacja fotograficzna lub notatki z obserwacji bezpośrednich wprowadzonych rekomendacji.

potwierdzenie realizacji:



22. Zaleca się oznaczenie dostępnego miejsca postojowego tabliczką T-29 zamiast tabliczki z podpisem przed Urzędem Gminy.

kryterium wprowadzenia rekomendacji: dokumentacja fotograficzna lub notatki z obserwacji bezpośrednich wprowadzonych rekomendacji.

potwierdzenie realizacji:



23. Zaleca się, jeśli istnieje taka możliwość, wyznaczenie miejsc postojowych dla osób z niepełnosprawnością bliżej budynku GCKiS: miejsce z oznaczeniem poziomym (P-24) i pionowym (D-18 lub D-18b z tabliczką T-29) oraz w całości oznaczonych kolorem niebieskim (zgodnie z Rozporządzeniem Ministra Infrastruktury i Rozwoju z dnia 3 lipca 2015 r. zmieniającym rozporządzenie w sprawie szczegółowych warunków technicznych dla znaków i sygnałów drogowych oraz urządzeń bezpieczeństwa ruchu drogowego i warunków ich umieszczania na drogach, pkt 5.2.9.2).

kryterium wprowadzenia rekomendacji: dokumentacja fotograficzna lub notatki z obserwacji bezpośrednich wprowadzonych rekomendacji.

potwierdzenie realizacji:



Obszar: dostosowanie formy informacji do potrzeb osób z niepełnosprawnością

Rekomendowane zalecenia:

24. Zaleca się zapoznanie z „Raportem z audytu dostępności” stron [www.gminy](http://www.gminy.pl), załączonego do niniejszego raportu

kryterium wprowadzenia rekomendacji: oświadczenie o zapoznaniu się przez osobę do tego wskazaną z Raportem z audytu dostępności.

potwierdzenie realizacji:

OŚWIADCZENIE

MICHAŁ SMOLIŃSKI kierownik

(imię i nazwisko pracownika, stanowisko)

REFERAT MARKETINGU i Komunikacji Społecznej

(komórka organizacyjna)

Oświadczam, że:

zapoznałam/em się z „Raportem z audytu dostępności stron www” gminy, (załączonym do raportu wstępnego z wdrażania konwencji ONZ o prawach osób niepełnosprawnych w Gminie Jabłonna, powiat legionowo woj. mazowieckie).

Jabłonna, dnia 31 VIII 2021 r.

Miś Suki

(podpis)

25. Zaleca się, aby każde pole formularza było opisane za pomocą etykiety (label for) lub atrybutu title.

kryterium wprowadzenia rekomendacji: aktywny link do wskazanych w rekomendacjach zalecań do strony internetowej

potwierdzenie realizacji: trwa proces modyfikowania strony internetowej www.jablonna.pl

26. Zaleca się uzupełnianie linków, które są niezrozumiałe poza kontekstem wizualnym o ukryty tekst, który wyjaśnia dokąd prowadzą.

kryterium wprowadzenia rekomendacji: aktywny link do wskazanych w rekomendacjach zalecań do strony internetowej

potwierdzenie realizacji: trwa proces modyfikowania strony internetowej www.jablonna.pl



Obszar: działania na rzecz zatrudnienia osób z niepełnosprawnością w instytucji

Rekomendowane zalecenia:

27. Zaleca się zamieszczanie w ogłoszeniu o naborze na wolne stanowisko pracy informacji, iż zgodnie z art. 13 przywołanej w ogłoszeniu ustawy o pracownikach samorządowych, jeżeli w jednostce wskaźnik zatrudnienia osób z niepełnosprawnością, w rozumieniu przepisów o rehabilitacji zawodowej i społecznej oraz zatrudnianiu osób niepełnosprawnych, w miesiącu poprzedzającym datę upublicznienia ogłoszenia o naborze, jest niższy niż 6%, pierwszeństwo w zatrudnieniu na stanowiskach urzędniczych, z wyłączeniem kierowniczych stanowisk urzędniczych, przysługuje osobie z niepełnosprawnością, o ile znajduje się w gronie pięciu najlepszych kandydatów spełniających wymagania niezbędne oraz w największym stopniu spełniających wymagania dodatkowe.

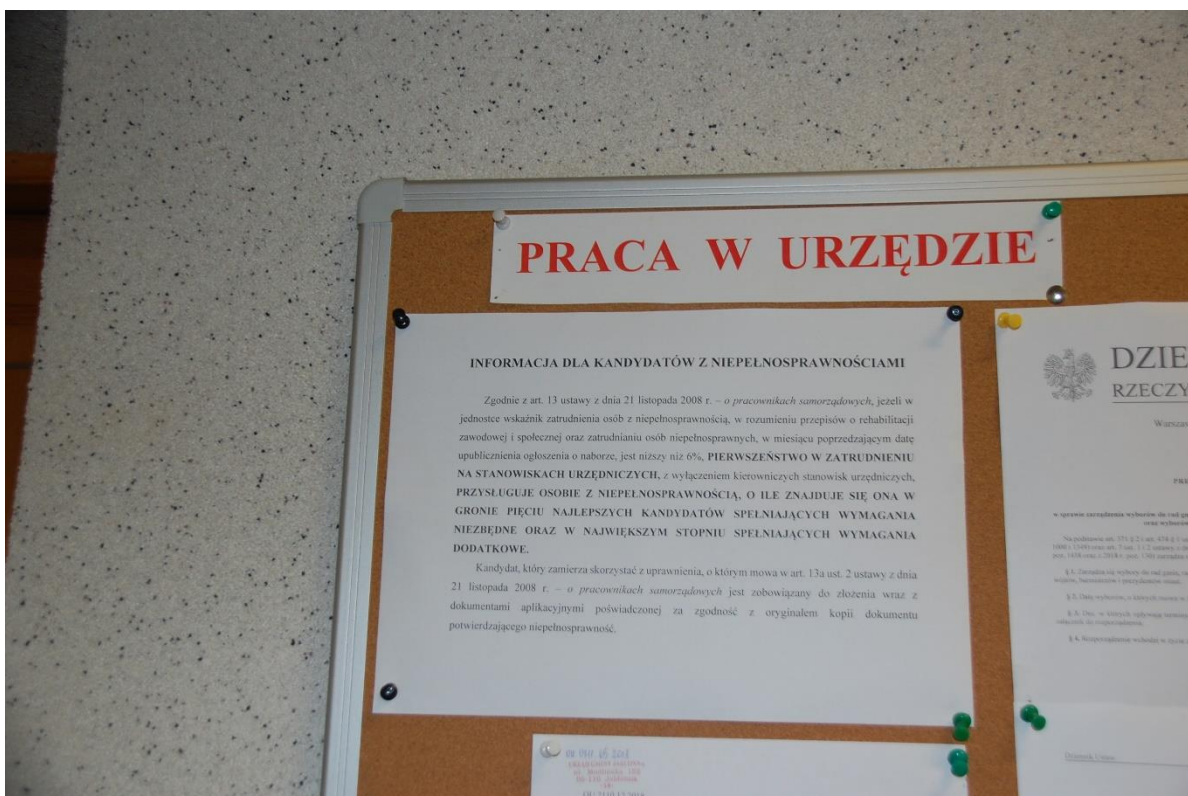
kryterium wprowadzenia rekomendacji: link do ogłoszenia, jeżeli nabór będzie miał miejsce do 31 sierpnia 2018r lub informacja o przyjęciu rekomendacji

potwierdzenie realizacji: http://ug.jablonna.ibip.pl/public/get_file_contents.php?id=323623

28. Zaleca się opracowanie i wywieszenie informacji na tablicy ogłoszeń w UG o możliwości skorzystania z pierwszeństwa w zatrudnieniu na stanowiskach biurowych ze względu na niepełnosprawność i zachęcającej do śledzenia ogłoszeń o naborach na wolne stanowiska biurowe w Gminie.

kryterium wprowadzenia rekomendacji: zdjęcie lub notatka o zawieszeniu informacji w UG.

potwierdzenie realizacji:



Obszar: działania informacyjne ukierunkowane na zwalczanie stereotypów, podnoszenie świadomości dotyczącej praw i godności osób z niepełnosprawnością oraz promocji zatrudnienia osób z niepełnosprawnością

Rekomendowane zalecenia:

29. Zaleca się, aby w dokumentach i materiałach powstających w jednostce stosowano określenie „osoba z niepełnosprawnością” od dnia przyjęcia rekomendacji.

kryterium wprowadzenia rekomendacji: wzór dokumentów z zaproponowanym określeniem.

potwierdzenie realizacji: http://ug.jablonna.ibip.pl/public/get_file_contents.php?id=323623

30. Zaleca się promowanie informacji na temat niepełnosprawności i działań prowadzonych na rzecz osób z niepełnosprawnością wśród ogółu mieszkańców gminy poprzez zamieszczanie na stronach internetowych gminy i w mediach społecznościowych tych informacji (np. zbiórki, akcje wolontariuszy).

kryterium wprowadzenia rekomendacji: aktywne linki do zakładki na stronie internetowej zawierającej wskazane wyżej informacje określone w rekomendacji

potwierdzenie realizacji: <http://www.jablonna.pl/dla-mieszkanow/zawartosc/549/>

31. Zaleca się zamieszczenie aktywnego linku do strony zawierającej informacje dla pracodawców o korzyściach wynikających z zatrudnienia osoby z niepełnosprawnością – do strony Biura Pełnomocnika Rządu ds. Osób z niepełnosprawnością (<http://www.niepelnosprawni.gov.pl>) lub stosownej strony Powiatowego Urzędu Pracy.

kryterium wprowadzenia rekomendacji: aktywne linki do zakładki na stronie internetowej zawierającej wskazane wyżej informacje określone w rekomendacji

potwierdzenie realizacji: <http://www.jablonna.pl/dla-mieszkanow/zawartosc/557/>

32. Zaleca się promowanie informacji na temat niepełnosprawności wśród ogółu mieszkańców miasta w szczególności poprzez zamieszczanie informacji o obchodach dni, świąt: http://www.unic.un.org.pl/konf_obchody/dni.php

kryterium wprowadzenia rekomendacji: aktywne linki do zakładki na stronie internetowej zawierającej wskazane wyżej informacje określone w rekomendacji.

potwierdzenie realizacji: <http://www.jablonna.pl/dla-mieszkanow/zawartosc/550/>

Obszar: konsultacje społeczne w instytucji

Rekomendowane zalecenia:

33. Zaleca się zamieszczanie informacji o konsultacjach społecznych dodatkowo w innych formach, np. ogłoszeniach na tablicy ogłoszeń (jeżeli konsultacje nie będą miały miejsca w okresie do końca sierpnia 2018r. zaleca się przyjęcie rekomendacji i wykorzystanie przy najbliższych konsultacjach.)

kryterium wprowadzenia rekomendacji: informacja o przyjęciu rekomendacji i wykorzystaniu albo planowaniu wykorzystania w trakcie trwania projektu. W przypadku wykorzystania – zdjęcie ogłoszenia lub notatka o jego powieszeniu.

potwierdzenie realizacji: informacja o konsultacjach społecznych, które będą realizowane w czwartym kwartale 2018 r. (programy realizowane w 2019 r) zostanie rozszerzona o dodatkowe kanały informacyjne tj.: ogłoszenia i plakaty na tablicach informacyjnych UGJ.

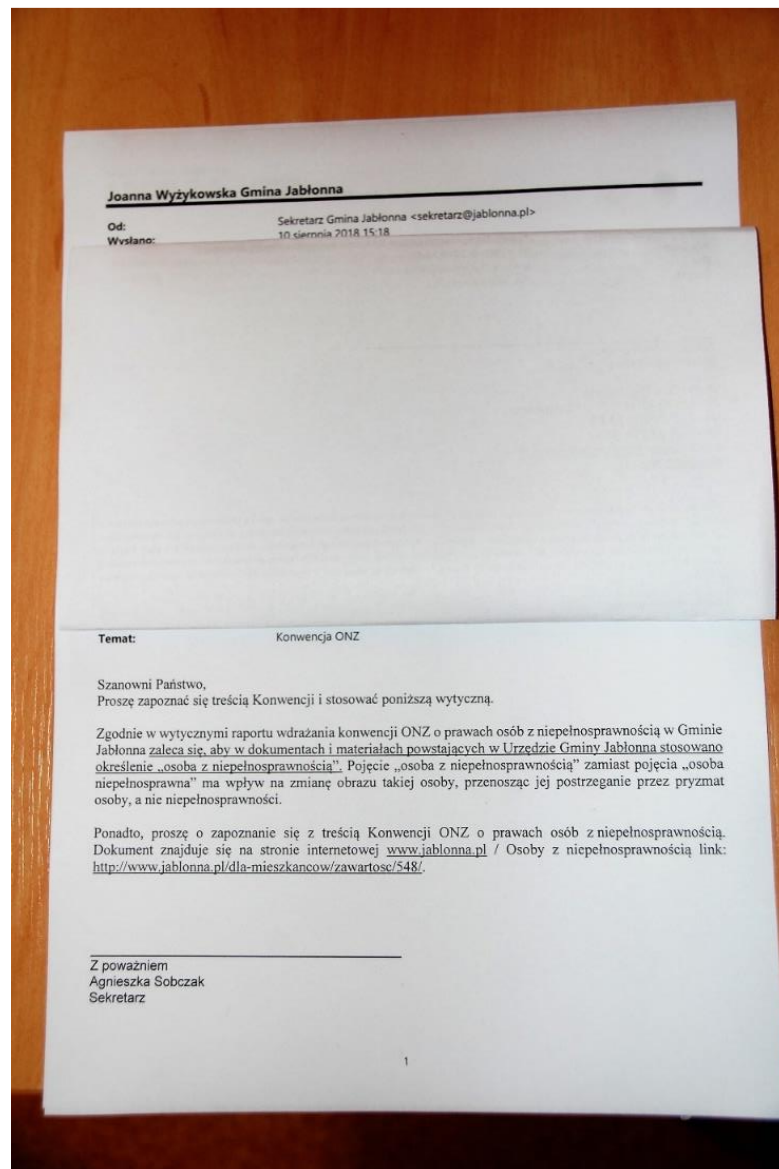
Obszar: kompetencje pracowników instytucji

Rekomendowane zalecenia:

34. Zaleca się zobowiązanie pracowników instytucji oraz podległych jej jednostek organizacyjnych do zapoznania się z treścią Konwencji ONZ o prawach osób z niepełnosprawnościami poprzez przesłanie pisma informacyjnego oraz zamieszczenie linku do treści Konwencji na stronie internetowej instytucji w łatwym do znalezienia miejscu.

kryterium wprowadzenia rekomendacji: kopia informacji przekazanej do pracowników wraz z treścią Konwencji ONZ o prawach osób z niepełnosprawnościami.

potwierdzenie realizacji:



Obszar: wypełnienie obowiązków ogólnych wynikających z konwencji
Rekomendowane zalecenia:

35. Zaleca się umieszczenie treści Konwencji OZN w dostępnej formie na stronie internetowej w celu zwrócenia uwagi mieszkańców na jej treść i związaną z nią problematyką.

kryterium wprowadzenia rekomendacji: projekt informacji w wersji elektronicznej

potwierdzenie realizacji: <http://www.jablonna.pl/dla-mieszkanow/zawartosc/553/>

Obszar: dostępność informacji oraz udział w wyborach i referendach

Rekomendowane zalecenia:

36. Zaleca się przygotowanie projektu informacji do opublikowania na głównej stronie internetowej gminy (i ewentualnie dodatkowo w formie papierowej w formie ulotek (np. Arial, min. 14 pkt., tekst równany do lewej, prostym językiem - tekst łatwy w czytaniu) o uprawnieniach niepełnosprawnych wyborców i ułatwieniach udziału w wyborach dla tej grupy mieszkańców wraz ze wskazaniem, że szczegółowe dokumenty publikowane będą w na stronie internetowej Gminy.

kryterium wprowadzenia rekomendacji: projekt informacji w wersji elektronicznej

potwierdzenie realizacji: <http://www.jablonna.pl/dla-mieszkanow/zawartosc/560/>

<http://www.jablonna.pl/dla-mieszkanow/zawartosc/549/>

Obszar: dostępność przestrzeni publicznych

Rekomendowane zalecenia:

37. Zaleca się zapoznanie przez wyznaczonego pracownika urzędu z dokumentem „Projektowanie i adaptacja przestrzeni publicznej do potrzeb osób niewidomych i słabowidzących, PZN, Warszawa 2016”

kryterium wprowadzenia rekomendacji: informacja pisemna o podjęciu działań określonych w rekomendacji

potwierdzenie realizacji:

OŚWIADCZENIE

PIOTR KAROLAK KIER. ADM. -GOSP.

(imię i nazwisko pracownika, stanowisko)

REF. ADM. - GOSPODARCY

(komórka organizacyjna)

Oświadczam, że:

zapoznałam/-em się z dokumentem „Projektowanie i adaptacja przestrzeni publicznej do potrzeb osób niewidomych i słabowidzących, PZN, Warszawa 2016”

Jabłonna, dnia 31.08.2018 r.



(podpis)

Obszar: dostępność usług i urządzeń dla osób z niepełnosprawnościami

Rekomendowane zalecenia:

38. Zaleca się zamieszczenie na stronie GOPS pełniejszej informacji o usługach dla osób z niepełnosprawnościami, w szczególności stworzenie zakładki dotyczącej usług

opiekuńczych i specjalistycznych usług opiekuńczych zawierającej informacje o charakterze usług, osobach uprawnionych, trybie ubiegania się o usługi, zasadach odpłatności, kontakcie do osoby, która udzieli szerszych informacji.

kryterium wprowadzenia rekomendacji: link do strony internetowej

potwierdzenie realizacji: <http://www.jablonna.pl/dla-mieszkanow/zawartosc/576/>

39. Zaleca się przygotowanie projektu działań, mających na celu pozyskanie dodatkowych środków na rzecz osób z niepełnosprawnościami (w sytuacji, gdy potrzeby przekraczają otrzymywane środki), np. wystąpienie o dodatkowe środki na SUO do wojewody, realizacja projektu ze środków unijnych na świadczenie usług dla osób z niepełnosprawnościami. Opracowanie dotyczące potencjalnych źródeł finansowania działań w tym zakresie zostanie przygotowane i przesłane jednostkom.

kryterium wprowadzenia rekomendacji: informacja o przygotowaniu planu działań

potwierdzenie realizacji: Zgodnie z informacją przekazaną przez Wydział Pozyskiwania Funduszy Unijnych Urzędu Gminy Jabłonna potencjalnym źródłem pozyskiwania środków na realizację programów wspierających osoby z niepełnosprawnością będą nabory ogłaszane przez Mazowiecką Jednostkę Wdrażania Programów Unijnych. Harmonogram naborów na rok 2019 zostanie ogłoszony do dnia 30.11.2018 r. Realizacja nastąpi w ramach Osi Priorytetowych Regionalnego Programu Operacyjnego dla Województwa Mazowieckiego na lata 2014 – 2020 ww. zadań:

- a) Oś priorytetowy VIII – Rozwoju rynku pracy
- b) Oś priorytetowa IX – Wspieranie włączenia społecznego i walka z ubóstwem
- c) Oś priorytetowa X – Edukacja dla rozwoju regionu

Informacje o ogłoszonych konkursach zostaną przesłane właściwym jednostkom organizacyjnym po 30 listopada 2018 r.

40. Zaleca się przygotowanie projektu ankiety dla osób z niepełnosprawnością i ich rodzin. Ankieta powinna odnosić się w szczególności do takich kwestii jak zapotrzebowanie na SUO, zapotrzebowanie bieżące i przewidywane w okresie do 10 lat na miejsca w dziennych placówkach dla dorosłych – ŚDS, WTZ, ZAZ, ZPCH, na miejsca w placówkach całodobowej opieki okresowego pobytu, oraz miejsca w placówkach całego pobytu z uwzględnieniem stopnia i rodzaju niepełnosprawności.

kryterium wprowadzenia rekomendacji: projekt informacji w wersji elektronicznej

potwierdzenie realizacji: projekt ankiety

ANKIETA

Szanowni Państwo,

Zwracamy się z prośbą o wypełnienie niniejszej ankiety, która posłuży do zidentyfikowania potrzeb w zakresie specjalistycznych usług opiekuńczych oraz przyczyni się do poprawy jakości życia osób z niepełnosprawnością.

Joanna Bastecka

Kierownik Gminnego Ośrodka Pomocy Społecznej w Jabłonie

- 1.
2. Aby wypełnić ankietę, należy zaznaczyć krzyżykiem jedną lub kilka odpowiedzi w zależności od pytania. Niektóre pytania dają możliwość podania dodatkowych informacji, które należy wpisać zgodnie z Państwa opinią.

3. Jest Pan(i)

- osobą niepełnosprawną
- rodzicem osoby niepełnosprawnej
- opiekunem osoby niepełnosprawnej
- inne:.....

4. Płeć

- kobieta
- mężczyzna

5. Wiek:

- do 16 r.ż.
- 16-65
- powyżej 65 r.ż.

6. Posiadany stopień niepełnosprawności:

- znaczny stopień niepełnosprawności/ I grupa inwalidzka/ całkowita niezdolność do pracy i niezdolność do samodzielnej egzystencji
 - umiarkowany stopień niepełnosprawności/ II grupa inwalidzka/calkowita niezdolność do pracy
 - lekki stopień niepełnosprawności/ III grupa inwalidzka/częściowa niezdolność do pracy
- orzeczenie o niepełnosprawności – dotyczy osób do 16 życia
- nie posiadam orzeczenia o niepełnosprawności

7. Czy jest Pan(i) osobą pracującą?

- tak
- nie

Czy jest Pan(i) zarejestrowany(a) w powiatowym urzędzie pracy?

- tak
- nie
- nie dotyczy

8. Czy korzysta Pan(i) z pomocy finansowej ze strony instytucji publicznych?

- nie
- tak, proszę podać z jakiej pomocy Pan(i) korzysta:
 - renta socjalna
 - renta z tytułu niezdolności do pracy
 - renta rodzinna
 - świadczenia rodzinne
 - zasilek stały
 - zasilek dla bezrobotnych
 - inne:

.....

9. Czy porusza się Pan(i) samodzielnie tj. bez udziału osób trzecich?

- często
- rzadko
- nigdy

W przypadku udzielenia odpowiedzi rzadko lub nigdy proszę wskazać dlaczego?

.....
.....
.....

10. Czy chciałaby/chciałby Pan(i) korzystać z pomocy w formie specjalistycznych usług opiekuńczych:

- w miejscu zamieszkania
- dziennej placówce dla dorosłych
- całodobowej placówce okresowego pobytu
- całodobowej placówce stałego pobytu

11. Czy specjalistyczne usługi opiekuńcze dla osób zaburzeniami psychicznymi mają zapewnić wsparcie:

w uczeniu i rozwijaniu umiejętności niezbędnych do samodzielnego życia, w tym zwłaszcza: uczeniu umiejętności zaspokajania podstawowych potrzeb życiowych, w tym funkcjonowania społecznego, motywowania do aktywności, prowadzenia treningów samoobsługi i umiejętności społecznych, wspierania w formie asystowania w codziennych czynnościach życiowych (utrzymywanie kontaktów z domownikami, rówieśnikami w miejscu nauki i pracy, organizowania i spędzania czasu wolnego, korzystania z usług różnych instytucji),

interwencji i pomocy w życiu w rodzinie, w tym: poradnictwa specjalistycznego, wsparcia psychologicznego, ułatwienia dostępu do edukacji i kultury, koordynacji działań innych służb na rzecz podopiecznego, współpracy z jego rodziną,

pomoc w załatwianiu spraw urzędowych (uzyskaniu świadczeń, wypełnianiu dokumentów),

pomoc w uzyskaniu zatrudnienia (szukania informacji o pracy, pomocy w znalezieniu zatrudnienia lub alternatywnego zajęcia, wspierania i asystowania w kontaktach z pracodawcą, rozwiązywanie problemów psychicznych wynikających z pracy lub jej braku),

pomoc w gospodarowaniu pieniędzmi (nauka planowania budżetu, asystowanie przy ponoszeniu wydatków, usamodzielnienie finansowe),

usprawnianie zaburzonych funkcji organizmu (zgodnie z zaleceniami lekarskimi, współpraca ze specjalistami w zakresie wspierania psychologiczno-pedagogicznego i edukacyjno-terapeutycznego),

pomoc mieszkaniową (w uzyskaniu mieszkania, organizowaniu drobnych remontów, napraw, kształtowanie właściwych relacji z sąsiadami),

w zapewnieniu dzieciom i młodzieży z głębokim upośledzeniem dostępu do zajęć rewalidacyjnych i rewalidacyjno-wychowawczych, jeżeli nie mają ich zapewnionych.

dziękujemy za wypełnienie ankiety

Obszar: dostępność wydarzeń z zakresu kultury, rekreacji, wypoczynku i sportu

Rekomendowane zalecenia:

41. Zaleca się dalsze udostępnianie informacji na stronach internetowych o wydarzeniach kulturalnych, rekreacyjnych i sportowych, wraz z informacjami o dostępności imprez dla osób z niepełnosprawnością.

kryterium wprowadzenia rekomendacji: link do strony zawierającej przykładowe informacje o imprezie

potwierdzenie realizacji: <http://www.jablonna.pl/dla-mieszkanow/zawartosc/549/>

Obszar: działania na rzecz dostępności transportu publicznego i specjalistycznego

Rekomendowane zalecenia:

42. Zaleca się zamieszczenie na stronie internetowej informacji o możliwości składania ewentualnych skarg i wniosków w zakresie dostępności dla OzN transportu publicznego do odpowiednich instytucji.

kryterium wprowadzenia rekomendacji: linki do stron zawierających te informacje

potwierdzenie realizacji: <http://www.jablonna.pl/dla-mieszkanow/zawartosc/556/>

43. Zaleca się zamieszczenie na stronie internetowej np. w zakładce dot. osób niepełnosprawnych lub na stronie GOPS informacji o możliwości zwrócenia się o zapewnienie lub sfinansowanie specjalistycznego transportu.

kryterium wprowadzenia rekomendacji: linki do stron zawierających te informacje

potwierdzenie realizacji: <http://www.jablonna.pl/dla-mieszkanow/zawartosc/556/>

Obszar: działania na rzecz usług wspierających osoby niepełnosprawnością w ich samodzielności

Rekomendowane zalecenia:

44. Zaleca się dokonanie analizy możliwości ubiegania się przez instytucję o dodatkowe środki na usługi wspierające np. w ramach projektów unijnych oraz możliwości wsparcia organizacji pozarządowych w ich staraniach o takie środki (partnerstwo, lokal, zlecenie zadań)

kryterium wprowadzenia rekomendacji: Wnioski z analizy możliwości ubiegania się przez instytucję o dodatkowe środki na usługi wspierające.

potwierdzenie realizacji: Zgodnie z informacją przekazaną przez Wydział Pozyskiwania Funduszy Unijnych Urzędu Gminy Jabłonna potencjalnym źródłem pozyskiwania środków na realizację programów wspierających osoby z niepełnosprawnością będą nabory ogłaszane przez Mazowiecką Jednostkę Wdrażania Programów Unijnych. Harmonogram naborów na rok 2019

zostanie ogłoszony do dnia 30.11.2018 r. Realizacja nastąpi w ramach Osi Priorytetowych Regionalnego Programu Operacyjnego dla Województwa Mazowieckiego na lata 2014 – 2020 ww. zadań:

- d) Oś priorytetowy VIII – Rozwoju rynku pracy
- e) Oś priorytetowa IX – Wspieranie włączenia społecznego i walka z ubóstwem
- f) Oś priorytetowa X – Edukacja dla rozwoju regionu

Informacje o ogłoszonych konkursach zostaną przesłane właściwym jednostkom organizacyjnym po 30 listopada 2018 r.

Obszar: działania na rzecz zabezpieczenia praw osoby z niepełnosprawnością oraz podnoszenia świadomości prawnej

Rekomendowane zalecenia:

- 45. Zaleca się umieszczenie na stronach internetowych gminy lub jej jednostki GOPS linku do strony zawierającej katalog praw wynikających z ustawy rehabilitacji zawodowej, społecznej oraz zatrudnianiu osób z niepełnosprawnością (np. ze strony Pełnomocnika Rządu ds. Osób Niepełnosprawnych lub PUP)

kryterium wprowadzenia rekomendacji: aktywny link do zakładki na stronie internetowej zawierającej wskazane wyżej informacje.

potwierdzenie realizacji: <http://www.jablonna.pl/dla-mieszkanow/zawartosc/553/>

Obszar: mobilność osoby z niepełnosprawnością

Rekomendowane zalecenia:

- 46. Zaleca się informowanie osób z niepełnosprawnością o możliwościach zakupu sprzętu ułatwiającego przemieszczanie się poprzez zamieszczenie skrótowej informacji o kwocie dofinansowania oraz zasadach jego przyznawania oraz stworzenie listy placówek do których można udać się po dofinansowanie.

kryterium wprowadzenia rekomendacji: aktywny link do zakładki na stronie internetowej zawierającej wskazane wyżej informacje.

potwierdzenie realizacji: <http://www.jablonna.pl/dla-mieszkanow/zawartosc/558/>

- 47. Zaleca się informowanie osób z niepełnosprawnością o możliwościach pomocy w otrzymywaniu psów asystujących poprzez stworzenie listy placówek do których można udać się po pomoc i dofinansowanie

kryterium wprowadzenia rekomendacji: aktywny link do zakładki na stronie internetowej zawierającej wskazane wyżej informacje.

potwierdzenie realizacji: <http://www.jablonna.pl/dla-mieszkanow/zawartosc/569/>

48. Zaleca się umieszczanie informacji o możliwościach wymienionych w rekomendacji 15.1.1. i 15.1.2. w miejscu i w formacie dostępnym dla osób niepełnoprawnych (np. strona internetowa lub tablica ogłoszeń lub ulotka).

kryterium wprowadzenia rekomendacji: dokumentacja fotograficzna z miejsca, w którym została powieszona tabliczka informacyjna wraz z 1-2 zdaniowym opisem lokalizacji.

potwierdzenie realizacji: informacje o możliwościach pomocy dla osób z niepełnosprawnością wymienionych w rekomendacji zawarte są na stronie internetowej www.jablonna.pl w zakładce „osoby z niepełnosprawnością”.

Obszar: organizacja oświaty

Rekomendowane zalecenia:

50. Zaleca się dokonanie przeglądu potrzeb i możliwości utworzenia klas specjalnych w szkołach ogólnodostępnych, podlegających instytucji, z uwzględnieniem uczniów o szczególnych potrzebach edukacyjnych.

kryterium wprowadzenia rekomendacji: pisemne wnioski z analiz przeglądu potrzeb.

potwierdzenie realizacji: Zgodnie ze stanem na dzień 31.03.2018 r. w placówkach szkolnych dla których organem prowadzącym jest Gmina Jabłonna (3 szkoły), uczyło się 38 uczniów posiadających orzeczeń o potrzebie kształcenia specjalnego (w różnych grupach wiekowych). W związku z zbyt małą liczbą uczniów z orzeczeniami brak jest możliwości utworzenia klas specjalnych.

51. Zaleca się dokonanie przeglądu potrzeb i możliwości utworzenia klas integracyjnych w klasach ogólnodostępnych w szkołach podlegających instytucji z uwzględnieniem uczniów o szczególnych potrzebach edukacyjnych.

kryterium wprowadzenia rekomendacji: pisemne wnioski z analiz przeglądu potrzeb.

potwierdzenie realizacji: Zgodnie ze stanem na dzień 31.03.2018 r. w placówkach szkolnych dla których organem prowadzącym jest Gmina Jabłonna (3 szkoły), uczyło się 38 uczniów posiadających orzeczeń o potrzebie kształcenia specjalnego (w różnych grupach wiekowych). Szkoły realizują zalecenia określone w orzeczeniach, poprzez zatrudnienie specjalistów oraz nauczycieli wspomagających. Planowane jest w kolejnych latach utworzenie klas integracyjnych.

Obszar: podnoszenie świadomości i współpraca lokalna na rzecz edukacji włączającej

Rekomendowane zalecenia:

52. Zaleca się zebranie informacji o realizowanych działaniach uświadamiających w szkołach, ze szczególnym uwzględnieniem realizacji programów antyprzemocowych, w tym antydyskryminacyjnych i analizę, czy działania te są wystarczające.

kryterium wprowadzenia rekomendacji: pisemne wnioski z zebranych informacji

potwierdzenie realizacji: Gminne placówki szkolne zgodnie z wytycznymi MEN realizują programy profilaktyczno – wychowawcze obejmujące szereg działań uświadamiających różnego rodzaju problemy i zagadnienia dotyczące między innymi: empatii, kształtowanie właściwych postaw społecznych wśród uczniów ze szczególnym uwzględnieniem postaw tolerancji i akceptacji, zajęcia o charakterze psychoedukacyjnym z uczniami sprawiającymi problemy wychowawcze lub mających problemy w relacjach społecznych. Program realizowany jest poprzez warsztaty, pogadanki, spotkania oraz wydarzenia organizowane w szkole. Ponadto corocznie we współpracy Gminy Jabłonna z organizacjami pozarządowymi w placówkach szkolnych realizowane są programy z zakresu profilaktyki uniwersalnej kładące nacisk na problem agresji wśród młodych ludzi oraz radzenia sobie z różnego rodzaju ryzykowanymi sytuacjami (warsztaty realizowane w każdej z klas). Planowe jest rozwinięcie szkolnych wolontariatów.

Obszar: racjonalne usprawnienia w procedurze przyjmowania wniosków i wydawania dokumentów tożsamości oraz paszportów

Rekomendowane zalecenia:

53. Zaleca się zamieszczenie informacji o uprawnieniach osób z niepełnosprawnością w procedurze przyjmowania wniosków i wydawania dokumentów tożsamości na stronie internetowej.

kryterium wprowadzenia rekomendacji: aktywny link do zakładki na stronie www, zawierającej wskazane wyżej informacje.

potwierdzenie realizacji: <http://www.jablonna.pl/dla-mieszkancow/zawartosc/577/>

54. Zaleca się zapewnienie typoskopu (ramki do podpisu) przy wypełnianiu dokumentów związanych z wydawaniem dowodu osobistego.

kryterium wprowadzenia rekomendacji: informacja o zapewnieniu typoskopu

potwierdzenie realizacji: zostały zakupione trzy typoskopy

55. Zaleca się uzyskanie informacji od instytucji (władz gmin, powiatów, placówek, ngo) znajdujących się na terenie województwa (min 10), które placówki w województwie mogą świadczyć usługi pobytu krótkoterminowego i stałego dla osób z różnymi rodzajami niepełnosprawności, w tym dla osób z poważnymi zaburzeniami, np. z autyzmem lub niepełnosprawnościami sprzężonymi oraz ewentualny przybliżony okres oczekiwania na wolne miejsca w placówkach

kryterium wprowadzenia rekomendacji: pisemna informacja zawierająca uzyskane dane.

potwierdzenie realizacji: informacje zostały opublikowane na stronie <http://www.jablonna.pl/dla-mieszkancow/zawartosc/575/>. Szczegółowych informacji o dostępności miejsc w placówkach oraz czasu oczekiwania na przyjęcie udzielają pracownicy socjalni Gminnego Ośrodka Pomocy Społecznej w Jabłonie osobiście lub telefonicznie pod numerami 22 506-61-70 do 73.

Obszar: działalność rad konsultacyjnych, rad pożytku publicznego i społecznych rad ds. osób niepełnosprawnych

Rekomendowane zalecenia:

56. Zaleca się poinformowanie działających na terenie Gminy organizacji pozarządowych o wynikającym z art. 41e ust.1 ustawy z dnia 24 kwietnia 2003 r. o działalności pożytku publicznego i o wolontariacie (tj. Dz.U. 2018 poz. 450) prawa do wspólnego złożenia przez 5 organizacji wniosku do wójta gminy o powołanie gminnej rady pożytku publicznego.

kryterium wprowadzenia rekomendacji: pisemna informacja o powiadomieniu organizacji za pomocą wybranego środka komunikacji

potwierdzenie realizacji: informacja na stronie dedykowanej dla NGO oraz osób z niepełnosprawnością <http://www.jablonna.pl/bannery/zawartosc/567/>