



Więści

Z NASZEJ GMINY

INFORMATOR GMINY JABŁONNA

ISSN 1898-6145 ■ NR 1 (62)

ROK XII ■ MARZEC 2019

NAKLAD 2000 EGZ.

PISMO BEZPŁATNE

W CHOTOMOWIE POWSTANIE SALA SPORTOWA

STR. 4

BUDŻET GMINY W 2019 R.

STR. 8

GALERIA DZIESIĄTKA W SKIERDACH

STR. 15



Fot. Nowa karetka w Jabłonce

Nowa karetka w Jabłonce

Jeden z nowych ambulansów zakupionych w 2018 r. przez Zakład Opieki Zdrowotnej „Legionowo” od końca stycznia stacjonuje w Jabłonce. Fabrycznie nowy Volkswagen Crafter zastąpił wystużony pojazd służący dotychczas na naszym terenie.

Fabrycznie nowy ambulans Volkswagen Crafter, typ „C” jest obecnie najnowocześniejszą i najbardziej zaawansowaną ruchomą jednostką intensywnej opieki, która posiada specjalistyczny sprzęt do skomplikowanego transportu i leczenia pacjentów. Karetka z podstawowym zespołem w systemie Państwowego Ratownictwa Medycznego.

Jak informuje Starostwo Powiatowe na www.powiat-legionowski.pl tylko

w 2018 roku karetki na terenie powiatu wzywane były prawie dziewięć tysięcy razy, stąd też regularna wymiana taboru i jego wyposażenia jest koniecznością.

Nowe karetki stacjonujące w Jabłonce i w Serocku zostały zakupione ze środków własnych Zakładu Opieki Zdrowotnej „Legionowo”. Koszt zakupu jednego pojazdu to prawie 350 tys. zł.

Odpowiedzialni społecznie 2018

Powiatowe Centrum Integracji Społecznej wspólnie ze Starostwem Powiatowym w Legionowie rozstrzygnęli konkurs skierowany do pracodawców z terenu powiatu legionowskiego – Odpowiedzialni Społecznie 2018.



Fot. Nagrodzeni Przedsiębiorcy z Jabłonce

Do konkursu przystąpili pracodawcy, którzy prowadzą działania edukacyjne w zakresie promowania społecznie odpowiedzialnego biznesu, czyli inwestują w swoich pracowników, w środowisko naturalne, dbają o relacje z osobami związanymi z firmą, włączają się w programy i działania na rzecz społeczności lokalnych, prowadzą działania w zakresie kształcenia potencjalnych pracowników na rynku lokalnym, współpracują z podmiotami zatrudnienia socjalnego, z organizacjami

pozarządowymi, administracją publiczną, uczelniami i innymi instytucjami, prowadzą dialog z pracownikami i dbają o ich rozwój.

Statuetkę i wyróżnienia przyznano w trzech kategoriach: przedsiębiorca, instytucja i pracownik Odpowiedzialny Społecznie.

W kategorii Przedsiębiorca Odpowiedzialny Społecznie tytuł i statuetkę otrzymało Milenium s.c. Paulina Petrykat-Żmijewska, Helena Olkucka, Robert Olkucki.

Wyróżnienia otrzymali: Bońkowski Consulting Krzysztof Bońkowski, KoMaTax Usługi Księgowe Karolina Koziatka oraz Przedsiębiorstwo Energetyki Ciepłej „Legionowo” Sp. z o.o.

W kategorii Instytucja Odpowiedzialna Społecznie tytuł i statuetkę otrzymał Powiatowy Zespół Szkół i Placówek Specjalnych w Legionowie, a wyróżnienia otrzymali: Przedszkole Miejskie nr 12 im.

Króla Maciusia w Legionowie oraz Żłobek Miejski Motylkowy Świat.

W kategorii Pracownik Odpowiedzialny Społecznie tytuł i statuetkę otrzymał Jerzy Jastrzębski Powiatowy Zespół Szkół i Placówek Specjalnych, a wyróżnienie Katarzyna Ostrowska z Powiatowego Centrum Pomocy Rodzinie.

Na terenie gminy Jabłonna, ma jeden ze swoich oddziałów, Zespół Szkolno-Przedszkolny Milenium, który otrzymał statuetkę w kategorii Przedsiębiorca Odpowiedzialny Społecznie 2018. Spółka zajmuje się działalnością oświatowo-wychowawczą od 1999 roku. Firma aktywnie bierze udział w organizowaniu wielu działań na rzecz promowania społecznej odpowiedzialności w biznesie, wspierania pracodawców i pracowników, poprzez edukację, konsultacje, szkolenia i konferencje.

Więści
Z NASZEJ GMINY

INFORMATOR
URZĘDU I GMINY JABŁONNA
ISSN 1898-6145

Wydawca:

Urząd Gminy Jabłonna
Adres: 05-110 Jabłonna
ul. Modlińska 152

Tel. (22) 767 73 30

Redakcja:

Michał Smoliński (redaktor naczelny)
promocja@
Referat marketingu i komunikacji
społecznej
Projekt i skład: RITF.eu
Druk: Poligrafia GREG

Redakcja zastrzega sobie możliwość skracania, adiacji tekstów oraz zmiany ich tytułów.

Za wypowiedzi publikowane na łamach „Więści z Naszej Gminy” redakcja nie ponosi odpowiedzialności.

Przy Żeligowskiego będzie nowe przedszkole

Jeszcze w styczniu, Wójt Jarosław Chodorski ogłosił przetarg na wykonanie projektu i budowę przedszkola w Chotomowie.

Nowa placówka ma powstać na działce gminnej przy ul. Żeligowskiego do końca czerwca 2021 r. Termin składania ofert na wykonanie zadania w formule zaprojektuj i wybuduj upływa 11 marca.

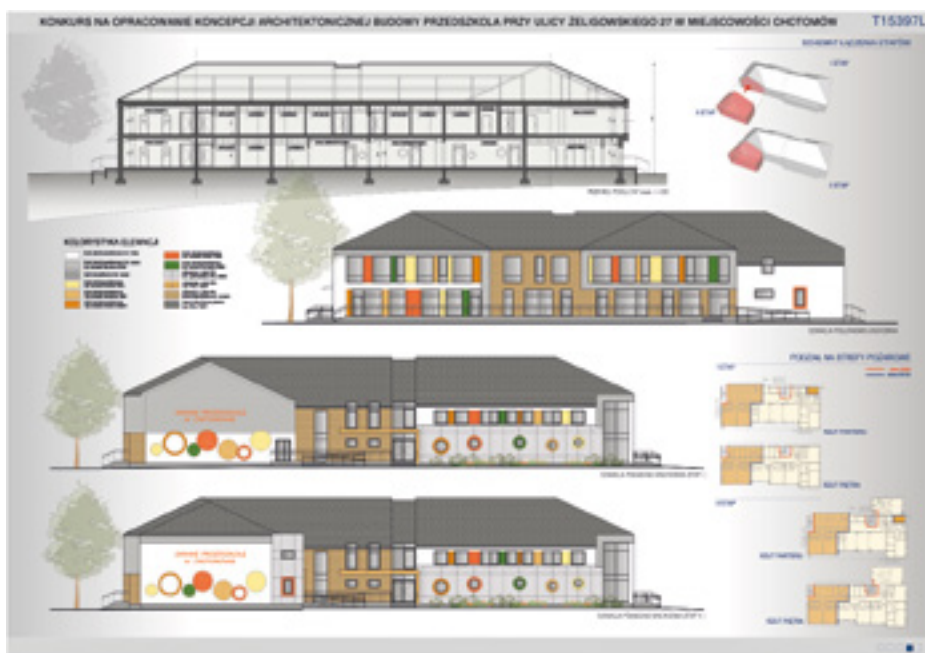
Wykonanie projektu i budowa przedszkola przy ul. Żeligowskiego w Chotomowie jest przedmiotem postępowania przetargowego ogłoszonego w ostatnich dniach stycznia. Nowy budynek dla 8 oddziałów przedszkolnych i 2 oddziałów żłobkowych ma zostać zaprojektowany i wybudowany w oparciu o koncepcję architektoniczną wyłonioną w konkursie w sierpniu ubiegłego roku. Nowoczesne przedszkole zostanie wybudowane przy ul. Żeligowskiego 27 w Chotomowie. Stary budynek przedszkola zostanie rozebrany.

Budowa nowego przedszkola została zaplanowana na lata 2019-2021. Tak jak wszystkie zadania, których realizacja i finansowanie przekraczają jeden rok budżetowy, tak i projekt wraz z budową nowego przedszkola zostały wpisane zarówno do budżetu gminy na 2019 r. jak i do Wieloletniej Prognozy Finansowej (WPF). Wójt i Rada Gminy na pierwszy rok realizacji zadania zabezpieczyli w budżecie gminy 500 tys. zł. W WPF, na realizację inwestycji zaplanowano po 6 mln zł na lata 2020 i 2021 r.

Drogę do ogłoszenia przetargu na projekt i budowę przedszkola gminnego przy ul. Żeligowskiego w Chotomowie rozpoczęło zorganizowanie – w maju 2018 r. – przez Urząd Gminy, konkursu na opracowanie koncepcji architektonicznej budowy przedszkola. Wynik konkursu i zwycięską koncepcję poznaliśmy w sierpniu 2018 r. – opracował ją zespół projektowy w składzie mgr inż. arch. Małgorzata Trębska, mgr inż. arch. Beata Białek oraz mgr inż. bud. Anna Cieślak.

Jeszcze w sierpniu Wójt Gminy ogłosił postępowanie dotyczące opracowania programu funkcjonalno-użytkowego (PFU) na realizację inwestycji pn.: Budowa Przedszkola gminnego w Chotomowie – w formule zaprojektuj i wybuduj. Dokument przygotowało BIURO PROJEKTOWE MM SECURE DESIGN MACIEJ MACIĄGA z Warszawy (10.10.18 r.).

Posiadając koncepcję architektoniczną i program funkcjonalno-użytkowy, który powstał na jej podstawie, Urząd przygotował dokumentację przetargową zadania pod nazwą: „Wykonanie projektu i budowa przedszkola gminnego w Chotomowie”. Postępowanie zostało ogłoszone w formule projektuj i buduj, co oznacza, że ten sam wykonawca wyłoniony



w drodze przetargu zaprojektuje i wybuduje przedszkole przy ul. Żeligowskiego.

Przedmiotem zamówienia jest opracowanie pełnobrańowej dokumentacji projektowej wraz z pozwoleniem na budowę oraz budowa przedszkola gminnego w Chotomowie przy ul. Żeligowskiego. Celem inwestycji jest zapewnienie miejsc przedszkolnych i żłobka dla dzieci z terenu gminy Jabłonna. Planujemy zapewnić miejsc dla 200 dzieci w 8 oddziałach przedszkolnych oraz utworzenie dwóch oddziałów żłobkowych (lub wykorzystanie pomieszczeń na dodatkowe oddziały

przedszkolne – w zależności od potrzeb).

Ponadto, w ramach zamówienia wykonawca zobowiązany będzie do sporządzenia projektu rozbiórki a także wykonania rozbiórki istniejącego budynku przedszkola wraz z naniesieniami przynależnymi do niego oraz budynku mieszkalnego wraz z infrastrukturą towarzyszącą (szamba, niepotrzebne ujęcia i przyłączenia wody oraz pozostałe naniesienia). Planowana data zakończenia realizacji inwestycji to 30 czerwca 2021 r.



Sala sportowa w Chotomowie – inwestycja ruszyła!

Przy nowoczesnym budynku Szkoły Podstawowej nr 1 im. Stefana Krasińskiego w Chotomowie rozpoczęliśmy budowę długo oczekiwanego obiektu sportowego. Z nowej sali sportowej jednocześnie będą mogli korzystać trzy grupy uczniów, w tym samym czasie na widowni będzie mogło przebywać ponad 200 widzów.

Na początku lutego Wójt Gminy – Jarosław Chodorski podpisał umowę na budowę sali sportowej przy Szkole Podstawowej nr 1 im. Stefana Krasińskiego w Chotomowie. Wykonawca robót – Przedsiębiorstwo Budownictwa Ogólnego KARTEL S.A. z Jędrzejowa – został niezwłocznie wprowadzony na teren budowy.

Dokumentację projektową na zlecenie Urzędu Gminy opracowało Przedsiębiorstwo Projektowo-Budowlane EKOBUD s.c. Ewa i Remigiusz Owczarek. Zgodnie z projektem, obiekt zostanie wykonany w technologii monolitycznej, żelbetowej, przykryty stropodachem oraz nad salą gimnastyczną dachem o konstrukcji z drewna klejonego. Powierzchnia użytkowa trzykondygnacyjnego budynku o nieregularnym kształcie to około 3 000 m².

Na parterze budynku znajdować się będzie sala gimnastyczna, z której będą mogły korzystać jednocześnie 3 grupy po około 25 osób oraz widownia dla 208 widzów. Na poziomie „0” zostaną usytuowane również: szatnia z bufetem i magazynkiem, pokój trenerów, pokój SKS, magazyn sprzętu sportowego, 4 zespoły szatniowe z zapleczem sanitarnym, toalety ogólnodostępne, ponadto przedsięwzięcie wind towarowych dla dostaw cateringowych, schowki porządkowe oraz niezbędna komunikacja.

Na pierwszym piętrze zaplanowano umiejscowienie jadalni dla 100 osób wraz z zespołem kuchennym (kuchnia cateringowa), biblioteki, pomieszczeń technicznych i gospodarczych, toalet ogólnodostępnych, łącznika z istniejącą szkołą oraz niezbędnej komunikacji.

Na drugim piętrze znajdować się będą: gabinety pedagoga i logopedy, pokój administracyjny, pracownia komputerowa, kotłownia, wentylatornia, pomieszczenie gospodarcze i sanitariaty.

Budynek zostanie przystosowany do potrzeb osób poruszających się na wózkach inwalidzkich. Wejścia do budynku z poziomu terenu nie będą miały stopni, a wewnątrz nie występują żadne progi. Toalety będą również przystosowane do potrzeb osób z niepełnosprawnościami poprzez zachowanie normatywnych wymiarów pomieszczenia oraz zastosowanie pochwytów ułatwiających korzystanie z urządzeń sanitarnych. W budynku przewidziano windę dostosowaną dla

potrzeb osób z niepełnosprawnościami.

Między budynkiem szkoły a nową salą sportową – na I piętrze – zostanie wybudowany łącznik zapewniający sprawną komunikację między budynkami. Zakres prac obejmuje budowę dróg i chodników, parkingów, ogrodzenia oraz sieci wodociągowej, przyłącza wodociągowego i instalacji wodociągowej (od studni wodomierzowej do budynku), instalację gazową (skrzynka na stację gazową oraz skrzynka z zaworem MAG na budynku), przyłącze kanalizacji sanitarnej, instalację kanalizacji deszczowej oraz przyłącze elektryczne.

Wartość umowy: 17 750 000 zł

Planowany termin zakończenia inwestycji: lipiec 2020



Od 1 marca zmiana opłaty śmieciowej

W wyniku wzrostu kosztów funkcjonowania systemu odbioru i zagospodarowania odpadów komunalnych, od 1 marca zmianie uległa wysokość tak zwanej opłaty śmieciowej.

Zgodnie z Uchwałą Rady Gminy Jabłonna Nr IV/50/2019 z dnia 21 stycznia 2019 r. nowa stawka wyniesie 20 zł miesięcznie od osoby, jeżeli odpady są segregowane oraz 40 zł miesięcznie od osoby, w przypadku braku segregowania śmieci.

Z podwyżkami opłat za odbiór śmieci i rosnącymi kosztami gospodarki odpadami mają do czynienia niemal wszystkie gminy podwarszawskie i większość gmin w Polsce. Patrząc na inne gminy, które podniosły ostatnio ceny za odbiór odpadów, stawki wyglądają następująco: Nieporęt 18 zł (segregacja)/40 zł (bez segregacji), Wieliszew 19 zł/40 zł, Serock 20 zł/40 zł, Grodzisk Mazowiecki 19 zł/29 zł, Stare Babice 19 zł/29 zł, Izabelin 29 zł/58 zł.

W przetargu na odbiór i zagospodarowanie odpadów z terenu Gminy Jabłonna w okresie 1 marca – 31 grudnia 2019 r. wpłynęła tylko jedna oferta. Oferowana cena wzrosła aż o 178% w stosunku do ceny, którą Gmina Jabłonna płaćcia jeszcze w listopadzie 2018 r.

Dlaczego obserwujemy masowy wzrost cen za odbiór i zagospodarowanie odpadów? Zaczniemy od tego, że zgodnie z przepisami gminy mają zorganizować system odbioru i zagospodarowania odpadów z nieruchomości zamieszkałych. W trybie przetargu zostaje wyłoniony wykonawca, który odbiera śmieci. To wykonawca dyktuje ceny, a gmina bilansuje system pobierając na ten cel opłaty od mieszkańców. System, zgodnie z przepisami prawa, ma się sam finansować z tytułu wpłat od mieszkańców, a zebrane środki mogą być przeznaczone tylko na pokrycie jego kosztów. Pierwsze stawki za odbiór i zagospodarowanie odpadów na terenie gminy Jabłonna zostały uchwalone przeszło 6 lat temu i przez ten okres nie były zmieniane. Natomiast przyczyną wzrostu kosztów odbioru śmieci jest co najmniej kilka i żadna z nich nie jest zależna od działań Urzędu Gminy Jabłonna.

1. Najważniejsza przyczyna to lawinowy wzrost opłat za odbiór śmieci w Regionalnych Instalacjach Przetwarzania Odpadów Komunalnych (RIPOK). Zgodnie z obowiązującym prawem wszystkie odpady zmieszane oraz odpady zielone mogą trafić jedynie do instalacji o statusie RIPOK. Podwyżki są spowodowane głównie zmianami w przepisach czyli podwyżkami opłat za umieszczenie odpadów na składowisku (tzw. opłata marszałkowska). Podnosi ona opłatę za składowanie odpadów kilkakrotnie. Dodajmy, że opłata za składowanie odpadów zgodnie z obowiązującymi przepisami rosnąć będzie także w kolejnych latach. Ponadto na rynku nie ma popytu na produkowane w RIPOKach frakcje energetyczne pochodzące z odpadów (tzw. RDF). Dlatego też instalacje „odzyskują” utracone przychody rekompensując to w cenach śmieci.

2. Wzrost cen obejmuje nie tylko zagospodarowanie odpadów niesegregowanych czy odpadów zielonych, ale również surowcowych i gabarytów, nadpodaż odpadów surowcowych i ograniczony popyt na tworzywa sztuczne. W województwie mazowieckim brakuje także infrastruktury do recyklingu odpadów.

3. Kolejnym bardzo ważnym czynnikiem był brak przyjęcia nowego Wojewódzkiego Planu Gospodarki Odpadami (WPGO). Samorząd województwa opracowuje i uchwała WPGO, który jest kluczowym dokumentem określającym działania w gospodarce odpadami w województwie na kolejne lata (m.in. ilość RIPOK dla danego regionu, limity przyjmowania odpadów). Województwo Mazowieckie jako jedyne w Polsce nie miało aktualnego WPGO przez dwa lata. Dopiero w styczniu br. udało się przyjąć nowy WPGO. Stary WPGO zakładał zbyt małe limity mocy

przerobowych dla istniejących instalacji o statusie RIPOK w stosunku do wytworzonych odpadów, o czym mogli się przekonać mieszkańcy niektórych gmin gdzie w listopadzie nie były odbierane odpady zielone. Zbyt mało instalacji w regionie prowadziło do monopolizacji na rynku odpadami i wzrostu cen za ich zagospodarowanie. Jednocześnie brak WPGO uniemożliwiał korzystanie ze środków unijnych na gospodarkę odpadami, czyli budowanie nowych instalacji o statusie RIPOK, co doprowadziło do ograniczenia mocy instalacji i opóźnienia w rozwoju gospodarki odpadami na Mazowszu.

4. Wprowadzono nowe obowiązki dla zarządzających instalacjami takie jak monitoring, przygotowanie i przedłożenie nowych dokumentów czy drogie zabezpieczenia na wypadek szkody w środowisku.

5. Kolejną przyczyną to wzrost kosztów firm śmieciowych, związany ze wzrostem minimalnego wynagrodzenia, wzrostem cen paliw oraz prądu.

6. W związku z dużymi problemami z oddaniem odpadów do przetworzenia i dużą niepewnością na rynku, w przetargach ogłaszanych przez gminy startuje mało firm (często jedna) co skutkuje brakiem konkurencyjności.

Wszystkie wyżej wymienione przyczyny składają się na wzrost cen za odbiór i zagospodarowanie odpadów. Gminy z województwa mazowieckiego stały się zakładnikiem niekorzystnych okoliczności rynkowych i prawnych, których rozwiązanie jest w gestii Ministra Środowiska. W związku z tym, Wójt Gminy Jabłonna, wspólnie z innymi samorządami przyjął już kilkakrotnie wspólne stanowisko dotyczące konieczności pilnej interwencji w sprawie regulacji cen za odbiór śmieci.

INDYWIDUALNE KONTA BANKOWE DO PODATKÓW

Urząd Gminy Jabłonna informuje, że od 1 stycznia 2019 roku podatnicy podatku od nieruchomości, podatku rolnego, podatku leśnego i podatku od środków transportowych posiadają INDYWIDUALNE KONTA BANKOWE, na które obowiązani są dokonywać płatności z tytułu wyżej wymienionych podatków.

Podatek od **nieruchomości, rolny, leśny od osób fizycznych** należy wpłacać na INDYWIDUALNY numer rachunku bankowego podany w decyzji wymiarowej, który służy wyłącznie do zapłaty podatku od nieruchomości, rolnego i leśnego.

Podatek od **nieruchomości, rolny, leśny od osób prawnych** należy wpłacać na INDYWIDUALNY numer konta przypisany do podatnika służący wyłącznie do zapłaty podatku od nieruchomości, rolnego i leśnego.

Podatek od **środków transportowych** należy wpłacać na INDYWIDUALNY numer konta przypisany do podatnika służący wyłącznie do zapłaty podatku od środków transportowych.

Informacje o indywidualnym numerze rachunku można uzyskać w **Urzędzie Gminy w pokoju nr 33** lub pod numerem telefonu **22 76 77 337, 76 77 338**

Zadania 2. i 10. zakończone!

Projekt pn.: „Budowa systemu gospodarki wodno-ściekowej na terenie Gminy Jabłonna – etap I”

Jednostka Realizująca Projekt informuje, że inwestycje obejmujące Zadanie 2. i Zadanie 10. zostały zakończone i przekazane do eksploatacji. Mieszkańcy ulic, przy których realizowana była inwestycja mogą rozpocząć procedurę przyłączenia się do sieci wodociągowej i sieci kanalizacji sanitarnej.

Zadanie 10.

„Budowa sieci wodociągowej oraz sieci kanalizacji sanitarnej w zlewni pompowni „P11” wraz z uzbrojeniem towarzyszącym w rejonie ulic: Dolinowa, Kwiatowa, Jarzębinowa, św. Tomasza z Akwinu w m. Chotomów”.

Mieszkańcy następujących ulic mogą rozpocząć procedurę przyłączenia się do sieci wodociągowej i sieci kanalizacji sanitarnej:

1. ul. Jarzębinowa – numery porządkowe od 1 do 15;
2. ul. św. Tomasza z Akwinu – numery porządkowe od 1 do 15 i od 2 do 20;
3. ul. Kwiatowa – numery porządkowe od 5 do 25 i od 8 do 20;
4. ul. Dolinowa – numer porządkowy 7;
5. ul. Partyzantów – numery porządkowe: 6 (możliwość podłączenia od ulicy bez nazwy), 2A, 2 (możliwość podłączenia od ul. Dolinowej), numery porządkowe 2K, 2B, 6A – możliwość podłączenia tylko do kanalizacji od ul. Dolinowej;
6. ul. Piusa XI – numer porządkowy 70 (możliwość podłączenie od ul. Kwiatowej).

Zadanie 2.

„Budowa sieci wodociągowej oraz sieci kanalizacji sanitarnej w zlewni pompowni „P1” wraz z uzbrojeniem towarzyszącym w rejonie ulic: Jasna, Świetlista, Dobra, Parkowa, Bagienna w Chotomowie”.

Mieszkańcy następujących ulic mogą rozpocząć procedurę przyłączenia się do sieci wodociągowej i sieci kanalizacji sanitarnej:

1. ul. Świetlista;
2. ul. Jasna – numery porządkowe 25 i 27;
3. ul. Dobra;
4. ul. Bagienna – numery porządkowe:
 - od 9D do 9L,
 - od 11D do 11J,
 - od 13B do 13G,
 - od 15D do 15L;
5. ul. Parkowa.

Co należy zrobić aby uzyskać możliwość korzystania z gminnej sieci wodociągowej i kanalizacyjnej?

1. Wypełnić i złożyć WNIOSEK o wydanie warunków technicznych przyłączenia nieruchomości do gminnej sieci kanalizacyjnej*. Do wniosku należy dołączyć dokument poświadczający prawo do dysponowania nieruchomością na cele budowlane (np. wypis z rejestru gruntów, akt notarialny – wniosek złożyć w Biurze Obsługi Interesanta Urzędu Gminy Jabłonna.
2. W oparciu o uzyskane warunki techniczne zlecić firmie posiadającej odpowiednie uprawnienia wykonanie przyłącza.
3. Przed przystąpieniem do wykonania przyłącza należy powiadomić (co najmniej z tygodniowym wyprzedzeniem) Wydział Gospodarki

Komunalnej Urzędu Gminy Jabłonna o terminie rozpoczęcia robót związanych z budową przyłącza, składając ZAWIADOMIENIE o terminie rozpoczęcia robót związanych z budową przewodu lub przyłącza wodociągowego, kanalizacyjnego*.

4. Inwestor ma obowiązek zgłosić wykonane przyłącze do odbioru technicznego wypełniając ZGŁOSZENIE wykonanego przyłącza wodociągowego/kanalizacyjnego do odbioru technicznego*.
5. Warunkiem rozpoczęcia świadczenia usługi dostarczania wody / odprowadzania ścieków jest dokonanie odbioru technicznego przyłącza wodociągowego / kanalizacyjnego, zaplombowanie przez Gminę licznika wody oraz dostarczenie inwentaryzacji geodezyjnej powykonawczej wybudowanego przyłącza, następnie Gmina Jabłonna podpisze umowę z inwestorem.

Jednostka Realizująca Projekt
Urząd Gminy Jabłonna

*Formularze są dostępne w Wydziale Gospodarki Komunalnej (ul. Zegrzyńska 1, 05-110 Jabłonna) lub na stronie www.jablonna.pl, w zakładce Dla mieszkańców → Gospodarka Komunalna → Podłączenie do gminnej sieci wodociągowej i kanalizacyjnej.



Fundusze Europejskie
Infrastruktura i Środowisko

Unia Europejska
Fundusz Spójności



Oświata higieniczna ma sporo do zrobienia

Rozmowa z Dyrektorem Gminnego Centrum Kultury i Sportu w Jabłonie – Grzegorzem Przybyłowiczem.

Dlaczego w czasie ferii podjął Pan decyzję o zamknięciu basenu?

Ponieważ zostały przekroczone normy chloroformu. Zanim opowiem o szczegółach, chciałbym powiedzieć, że ogólnie pogorszył się stan higieniczny basenów w Polsce. Nie jest to tylko nasz lokalny problem – wiemy o tym ze specjalistycznych portali poświęconych funkcjonowaniu basenów w Polsce. Jest ich w Polsce około 740, dlatego organizowane są fachowe spotkania, konsultacje – ponie-

waż jesteśmy na etapie zastrzania norm higieniczno-sanitarnych. Te normy dotyczą zarówno parametrów biologicznych wody czyli czystości bakterio-biologicznej jak i jakości wody pod względem fizyko-chemicznym. Normy w Polsce są zgodne z normami europejskimi. Rozporządzenie Ministra Zdrowia z 9 listopada 2015 r. wprowadziło prawdziwą rewolucję w badaniach basenowych, ponieważ do tej pory wielu czynników w Polsce nie badano. Aktualnie, bada się 15 wskaźników biolo-

gicznych i chemicznych, nie rzadziej niż co 2 tygodnie, niektóre częściej lub wtedy gdy parametr wody uległ pogorszeniu. Nawiązując do sytuacji basenu w Jabłonie i basenów w kraju – wzrastającym problemem





Fot. Basen w Jabłonie

jest poziom chloroformu. Chloroform jest ubocznym produktem dezynfekcji wody. Powstaje w wyniku łączenia się podchlorynu sodu i dwutlenku chloru (podchloryn sodu i dwutlenek chloru to są dwa najważniejsze czynniki uzdatniająco wodę) z drobkami potu wnoszonymi na skórze i moczem, który czasami niektórzy pływający oddają do basenu. Jest to problem wstydliwy o którym się niestety mało mówi. Chloroform był środkiem używanym w szpitalnictwie do usypiania. Chloroform basenowy jest podobny w składzie - nie stanowi śmiertelnego zagrożenia, może jednak doprowadzić do stanów osłabienia koncentracji, omdlenia i wywołać wysypkę skórą. Gaz ten jest cięższy od powietrza i jego najwyższe stężenie znajduje się tuż nad powierzchnią wody. Powstawanie chloroformu jest dużym problemem pływalni na terenie całego kraju.

Ostatnio w Jabłonie przekroczenie jego norm spowodowało zamknięcie basenu na kilka dni. Musieliśmy to zrobić bo zdrowie dzieci jest dla nas ważniejsze niż pływanie, które rozpoczęło się z tygodniowym opóźnieniem. W ciągu tego tygodnia wymieniliśmy wodę i zainstalowaliśmy nowe filtry, które mamy nadzieję sprawią, że problem ten nie będzie powracał.

Jest skuteczny sposób na zlikwidowanie problemu pojawiającego się chloroformu?

Żeby tego chloroformu nie było wymyślono nowy bardziej efektywny rodzaj złożeń filtracyjnych, które zakupiliśmy na potrzeby naszego basenu i zamontowaliśmy w dwóch istniejących kolumnach filtracyjnych. Możliwe, że jako pierwsi na Mazowszu, na pewno jako pierwsi w powiecie, zastosowaliśmy unikalne bio-odporne aktywne złożo filtracyjne AFM. Jest to złożo nie z piasku, a z drobinek szkła. Jest to szklana substancja opatentowana w Wielkiej Brytanii, która powoduje zatrzymywanie chloroformu oraz zapobiega tworzeniu się biologicznego biofilmu w złożu filtracyjnym. Jest ono ośmiokrotnie droższe od tradycyjnego, jednak

można je eksploatować do 2 lat. Opłacało się wydać te kilka tysięcy więcej bo woda jest krystalicznie czysta. Do niedawna nie stosowaliśmy tych złożeń bo jest to nowe rozwiązanie, które do tej pory było bardzo drogie. Dostosowanie polskich przepisów sanitarno- higienicznych do unijnych również powoduje znaczne zwiększenie kosztów w związku z rozszerzeniem spektrum badań wody. Rocznie w Jabłonie wydajemy na badania około 36000 zł, trzy lata temu koszty te wynosiły jedynie około 12000 zł. Jednak te zwiększone koszty przekładają się na podniesienie jakości wody.

Czy obecność chloroformu można zbadać jedynie przy użyciu specjalistycznych urządzeń?

Precyzyjnie tak, jednak warto też powiedzieć, że chloroform ma intensywny zapach chloru. Zdarza się, że państwo wchodzi na basen i czują ten specyficzny zapach – to oznacza, że prawdopodobnie stężenie chloroformu jest wysokie. Nasza standardowa procedura, w takiej sytuacji, polega na częściowej wymianie wody i zamknięciu basenu, ponieważ zdrowie użytkowników jest najważniejsze.

Jesteście w stanie samodzielnie przeprowadzać badania wody, posiadacie odpowiednie urządzenia?

Tak, mamy dezymetry i fotometry, które pozwalają nam badać chlor wolny, chlor związany i pośrednio przez wyliczenie chloroform. Badamy również samodzielnie czynnik pH wody. Zakupiliśmy dwa nowe urządzenia po to, by mieć 100% pewne wyniki badań. Chlor i chloroform badamy nie tylko codziennie, ale też dodatkowo wraz z parametrem redox, który mówi o zdolności wody do samooczyszczenia. Te parametry badane są kilka razy dziennie. Dlatego nie ma u nas nigdy zagrożenia dla zdrowia kąpiących się, ale zawsze jest reakcja na czas.

Te badania robione są automatycznie?

Nie, te badania wykonuje pracownik

pobierając próbkę wody i wykładając ją na płytkę. Dodatkowo profesjonalne badania laboratoryjne naszej wody zgodnie z ustalonym harmonogramem wykonuje LEGIONOWSKA FIRMA JARS –posiadającą wszystkie certyfikaty laboratoryjne.

Z powodu chloroformu przez tydzień w ferie basen był zamknięty, ale nie cały czas i nie dla wszystkich – dlaczego?

W sytuacji pojawienia się chloroformu najprostszą i najskuteczniejszą metodą jest wymiana całej wody. Dlatego wypuszczaliśmy stopniowo wodę i wpuszczaliśmy świeżą. Gdybyśmy zrobili to za jednym razem, sprawilibyśmy, że gminna kanalizacja byłaby niesprawna. Zwykle wodę wymieniamy raz w roku w lecie i wtedy wypuszczamy ją na zewnątrz. Włączenie wody w obieg kanalizacji i jednocześnie jej pompowanie powoduje drastyczny spadek ciśnienia w sieci na pobliskim osiedlu, dlatego musieliśmy robić to stopniowo. Ten proces wymiany wody trwał w sumie 5 dni, w tym czasie już działały nowe filtry. Po południu mogli wchodzić tylko dorośli, ponieważ nowa woda nie zdążyła się dogrzać i jej temperatura była obniżona do 25C. Sanepid nie wyraził zgody, żeby dzieci kąpały się w tak zimnej wodzie. Dopuszczalna dla dzieci temperatura waha się pomiędzy 27C a 29,5C. Dla dorosłych 25C to jest subiektywnie chłodna woda, ale dopuszczalna. Przy całkowitej wymianie wody, procedura grzania trwa od 5 do 8 dni, tym razem po sześciu dniach, woda była czysta i we właściwej temperaturze więc mogliśmy zaprosić na basen dzieci.

Czy taka sytuacja często się zdarza?

Ta sytuacja zdarzyła się pierwszy raz od 15 lat. Problem narasta, gdy z basenu korzystają liczne grupy dzieci. Jeszcze raz podkreślam, problem chloroformu jest głównie związany z oddawaniem moczu do wody. Tutaj dużo do zrobienia ma oświata i edukacja sanitarna prowadzona przez rodziców i nauczycieli.

Woda w naszym basenie była wymieniana w październiku 2018 r, czyli niedawno. Nasz basen ma wymiary 16,5x8m i zawiera około 220m³ wody, która jest w ciągu doby trzykrotnie filtrowana i uzdatniana. Zastosowane nowe filtry spowodowały, że woda jest bardziej czysta i ma lepsze właściwości organoleptyczne.

Chloroform nie pojawia się sam – tak, jak mówiłem jest on skutkiem niedostatecznej dbałości o higienę użytkowników basenu. Zamknięcie basenu było jedynym możliwym rozwiązaniem w sytuacji przekroczenia norm. Jedyne co mogę zrobić, to przeprosić tych rodziców, którzy chcieli popływać z dziećmi w pierwszym tygodniu ferii. Tym z państwa, którzy nie mogli skorzystać w tym czasie z basenu wydamy weekendowy, miesięczny karnet na bezpłatne korzystanie z basenu z dzieckiem. Taki karnet będzie można odebrać w sekretariacie GCKiS. ■

BUDŻET 2019



FUNDUSZ
SOŁECKI
321 131,00 zł

Podczas III Sesji Rady Gminy Jabłonna został uchwalony **budżet Gminy na 2019 r.** Uchwałą z 19 grudnia 2018 r. Rada ustaliła:

DOCHODY na poziomie 128 408 245,00 zł

WYDATKI na poziomie 166 948 365,00 zł



- Modernizacje i remonty w placówkach oświatowych
- Monitoring w SP w Jabłonie
- Nagłośnienie w hali sportowej przy SP w Jabłonie
- Dokumentacja projektowa placu zabaw przy Przedszkolu Gminnym w Jabłonie

25 lutego 2019 r. podczas Sesji Rady Gminy Jabłonna zostały wprowadzone zmiany w budżecie Gminy.

Dodano między innymi:

50 000 zł dotacji
na zakup oznakowanego SUVa dla Komisariatu Policji w Jabłonie

100 000 zł
na budowę oświetlenia ul. Akademijnej w Jabłonie

SZCZEGÓŁY W BIP URZĘDU
GMINY JABŁONNA



BUDOWA PRZEDSZKOLA W CHOTOMOWIE

O BUDOWIE CZYTAJ W "WIEŚCIACH"



- Dokumentacja projektowa budynku komunalnego mieszkalnego
- Adaptacja budynku przy ul. Zegrzyńskiej 1
- Nabycie nieruchomości gruntowych
- Wykonanie placu manewrowego i parkingu przy OSP Jabłonna



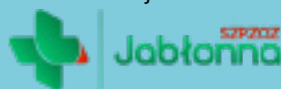
- Zakup zabawek i urządzeń na gminne place zabaw
- Oświetlenie terenu filii GCKiS w Skierdach
- Dokumentacja techniczna zagospodarowania terenu GCKiS w Skierdach

BUDOWA SALI SPORTOWEJ W CHOTOMOWIE



O BUDOWIE CZYTAJ W "WIEŚCIACH"

120 000 zł
dotacja dla



na zakup
aparatu do USG

**MODERNIZACJA
KOTŁOWNI**
500 000 zł



- Wykonanie oświetlenia LED przejść dla pieszych i przystanków autobusowych
- Budowa oświetlenia ul. Skowronkowej w Skierdach
- Wykonanie projektów oświetlenia:
 - ul. Niecałej w Chotomowie
 - ul. Kolejowej i Olszynowej w Dąbrowie Chotomowskiej (FS)
 - ul. Różanej w Rajszewie (FS)
 - ul. Jastrzębiej w Skierdach (FS)
 - ul. Czapli Siwej w Skierdach (FS)
 - ul. Prostopadłej w Skierdach (FS)
 - odcinka drogi od ul. Sołeckiej do ul. Krogulczej w Skierdach (FS)
 - ul. Kwarcowej w Trzcianach (FS)

- Modernizacja nawierzchni dróg gminnych (założenia Programu Gospodarki Niskoemisyjnej) 1 000 000,00 zł
- Projekt i budowa ul. Dereniowej w Jabłonie
- Projekt urządzeń odwadniających drogi i ich budowa (m.in. ul.: Szkolna i Leśna w Jabłonie, Niecała i Gwiazdzista w Chotomowie)
- Projekt i rozpoczęcie budowy drogi ul. Muzycznej
- Remont i odwodnienie ul. Przylesie w Jabłonie
- Projekt budowy ul. Kolejowej w Dąbrowie Chotomowskiej i w Rajszewie
- Projekt nakładki asfaltowej i chodnika w ul. Modrzewiowej i Leśnej w Bożej Woli (FS)
- Projekt ul. Wspólnej 4-6 i Wspólnej 24 A-H w Dąbrowie Chotomowskiej (FS)
- Projekt drogi ul. Malwowej w Rajszewie (FS)
- Projekt drogi ul. Lawendowej w Rajszewie (FS)
- Budowa progów zwalniających na ul. Wiślanej w Wólce Górskiej (FS)

ŚRODKI
ZEWNĘTRZNE
19 553 555,00 zł



47 066,00 zł

(FS)

Zakup specjalistycznego quada dla OSP Chotomów



GOSPODARKA WODNA I ŚCIEKOWA

- Projektowanie i budowa sieci wodociągowej i sanitarnej
- Budowa systemu gospodarki wodnej i ściekowej – etap I (POIŚ)
- Wyposażenie drugiej komory przepompowni P1



- Budowa systemu ścieżek rowerowych – etap I i II
17 100 000,00 zł
- Projekt budowy chodnika pieszo-rowerowego wzdłuż ul. Sołeckiej w Janówku Drugim (FS)
- Budowa ścieżki pieszo-rowerowej od ul. Modlińskiej do Janówka Drugiego w Trzcianach (FS)

Utrzymać to tempo

Rozmowa z sołtysem wsi Dąbrowa Chotomowska, Wiceprzewodniczącym Rady Gminy Radomirem Czuderną.



W tej kadencji po raz pierwszy sprawował Pan funkcję sołtysa. Jaki był to czas?

Bardzo intensywny. Czekano na nas wiele wyzwań, ale też udało się zrealizować wiele inwestycji – za równo dużych jak i małych.

Zwykle te duże robią największe wrażenie.

Ale te mniejsze też są potrzebne bo mieszkańcy potrzebują miejsc do uprawiania sportu i rekreacji. W Dąbrowie ostatnio powstało boisko do siatkówki i stół do ping-ponga. Oczywiście to się działo przy udziale Urzędu i Wójta, którzy sprzyjali tym inicjatywom – Urząd to przede wszystkim ludzi. Tu nie mogę zapomnieć zwłaszcza o pani Justynie z Wydziału Inwestycji, która pomogła znaleźć odpowiedni sprzęt (mimo, że środki nie były zbyt duże) i sprawiła, że wszystko poszło bardzo sprawnie. Kolejną ważną sprawą było oświetlenie dwóch ulic Kolejowej i Magnolii – nowoczesne, które podoba się mieszkańcom.

Mieszkańcy mówią o tym?

Tak, poza tym, dzięki temu, że coś się dzieje wykazują większe zainteresowanie – zaczynają na przykład przychodzić na zebrania. To jest szalenie ważne.

Ale chyba największą radość to ulica Kolejowa?

Chciałem zostawić to na koniec, ale skoro pani wywołała to tak. My nawet nie marzyliśmy o tym, że da się tę inwestycję zrealizować w tamtej kadencji. Oczywiście walczyliśmy o tę drogę, rozpoczęliśmy dyskusję, ale sądziliśmy, że do realizacji dojdzie dopiero w kolejnych latach. Tak naprawdę, opór radnych spowodował ludzi do bardziej stanowczego działania. Inwestycja była przygotowana przez Urząd, cały proces trwał około 3 lata i to blokowanie było dla nas niezrozumiałe i napędzało kolejne działania. Zebraliśmy podpisy, zainteresowaliśmy tematem ogólnopolskie media i udało się. Mieliśmy dość życia w takich warunkach. Inwestycja szła bardzo sprawnie, wszyscy kibicowali, mieliśmy świetny kontakt z firmą, która wykonywała prace. W efekcie droga była

gotowa przed czasem choć w sumie, czekaliśmy na nią kilkadziesiąt lat.

To wspaniały przykład tego, jak doświadczony zespół, przy współdziałaniu z mieszkańcami i sołtysami dokonuje takich wielkich zmian.

Mieszkańcy Dąbrowy Chotomowskiej to jej największa siła.

W zasadzie to my nie mamy granic. Linia kolejowa nas oddziela, ale nie dzieli. Z mieszkańcami tzw. Chotomowa Północnego mamy wspólne cele, spotykamy się u nas na zebraniach, Wigiliach i innych uroczystościach, podejmujemy inicjatywy – to nas umacnia i cieszy. Dzięki temu, gdy jest taka potrzeba, jak w przypadku ul. Kolejowej, bez trudu współdziałamy.

Podobnie w sprawie domu kultury przy wiadukcie. Informację o możliwości zakupu tego budynku otrzymałem od mieszkańca Chotomowa, który znalazł ją w gazecie. Nam tutaj bardzo potrzeba takiego miejsca dlatego postanowiliśmy działać – powstał komitet mieszkańców Dąbrowy Chotomowskiej i Chotomowa. Wystosowaliśmy pismo do Starostwa Powiatowego, poprosiliśmy o wsparcie pana Wójta. Po wspólnym spotkaniu, otrzymaliśmy operat, który przedstawiliśmy Radnym wraz z propozycją zakupu. Po wspólnych oględzinach budynku zapadła pozytywna dla nas decyzja.

To, co pani słusznie zauważyła – w mieszkańcach jest siła i tę siłę widać cały czas. Nasz kalendarz jest bardzo bogaty – wspólnie czcimy pamięć powstańców styczniowych, żołnierzy niezłomnych, budujemy ołtarze na Boże Ciało, organizujemy pikniki wspólnie z Chotomowem. Cyklicznie organizujemy Rajdy Powstania Warszawskiego, w tym roku dzięki Stowarzyszeniu Sąsiedzi powstała pod kościołem w Chotomowie żywa szopka. Mamy kino, dzięki któremu mieszkańcy mogą organizować sobie seanse, oglądać mecze, zapraszać na prelekcje. Ten sprzęt służy nie tylko tu na miejscu – zdarza się, że w jednym tygodniu jest używany nawet trzykrotnie, korzystają z niego dwa stowarzyszenia, jeździ po Polsce – ostatnio był w Poznaniu. Udostępniliśmy go np. na imprezę dla seniorów, podczas których można było obejrzeć materiały filmowe z lat '70.

Takie wyposażenie, które stwarza odpowiednie warunki do integracji to ważna sprawa.

Tak, dlatego mamy go już całkiem sporo. Ostatnio zakupiliśmy stoły, krzesła i ławy. Na ostatniej wigilii było ponad 60 osób, wśród nich nie tylko mieszkańcy Dąbrowy

i Chotomowa, ale również zaprzyjaźnione osoby z naszej gminy.

Dwa lata temu wykonaliśmy scenę do tańczenia, którą rozłożyliśmy na łączce i można było się pobawić.

Ale to nie było „Granie na Polanie”?

Nie, to był po prostu taki podest do tańczenia.

Tak zwane dechy?

Dokładnie! Wykonaliśmy je z pieniędzy Dąbrowy Chotomowskiej (funduszu sołectkiego), wspólnymi siłami – jak to się mówi w czynie społecznym. Pomagali nam w tym też pracownicy urzędu – ta pomoc urzędu cały czas się pojawia i jest dla nas ważna. Często, kiedy organizujemy wydarzenie dla mieszkańców, panowie z Wydziału Gospodarki Komunalnej przyjeżdżają na parę godzin ze wsparciem technicznym.

Wspomniała pani o Graniu na Polanie, które było wspaniałą imprezą. Podczas niej wykorzystaliśmy właśnie nasze stoły i krzesła oraz 3 namioty.

Namioty są własnością sołectwa?

Tak, staramy się żeby budżet sołectki zabezpieczał nasze potrzeby, dzięki niemu możemy podjąć artystów, ale też kupić przedmioty, niezbędne do organizacji wydarzeń. Mamy trzy porządne namioty, które mają zamykane ściany więc w razie potrzeby mogą nawet służyć jako przebieralnie. Granie na Polanie było zorganizowane głównie przez panią Barbarę Pstrożną, jej męża, córkę i przyjaciół. Ja się w to włączyłem z drobną pomocą. Była grana piosenka turystyczna, co ważne występowali też nasi artyści z Chotomowa Północnego.

Uważam, że sprawy inwestycyjne, jak np. wykonywana melioracja, są niezbędne dla bezpieczeństwa i komfortu życia. Ale równie ważna jest integracja mieszkańców, która przekłada się na działania na rzecz wspólnego dobra. Powstanie Stowarzyszenia Sąsiedzi to jest wielka sprawa – wspaniali ludzie, którzy wciąż inicjują nowe działania i nie tylko tutaj lokalnie – wyjeżdżają do Poznania, na Litwę. Stowarzyszenie to taki nasz dynamit, który robi dużo pozytywnego zamieszania. Takie inicjatywy napędzają kolejnych mieszkańców, którzy chcą się spotkać, chcą brać udział w życiu społeczności. Nie ma barier, że tu jest Dąbrowa Chotomowska, a tu Chotomów – nasze działania wybiegają poza nasze sołectwa. Skorzystalismy z zaproszenia na turniej piłki nożnej w Skierdach – wszystko działo się bardzo

spontanicznie, nie mieliśmy swojej drużyny, ale zebrała się grupka chętnych, urząd pomógł w organizacji strojów i zabawa była fantastyczna. Nie możemy zamykać się w naszych sołectwach. Jestem dumny z sukcesów naszej gminy na Festiwalu Aktywności Sołectw. W pierwszym roku kadencji Dąbrowa Chotomowska reprezentowała naszą gminę – zrobiliśmy to trochę „z marszu”, ale wyjechaliśmy z nagrodą w kategorii artystycznej. To też była wielka satysfakcja.

Jakie są plany na sezon 2019?

Utrzymać to tempo, które teraz jest – to jest ogromne zobowiązanie. Organizacja tych wszystkich wydarzeń religijnych, patriotycznych i rozrywkowych to ogrom pracy. Zależy nam na tym, żeby zawsze było to na wysokim poziomie, dobrej jakości. W najbliższym czasie będziemy organizować obchody pamięci żołnierzy niezłomnych. Chcielibyśmy, żeby włączyli się w nie również żołnierze wojsk terytorialnych, którzy mieszkają na naszym terenie, ich hasłem jest „zawsze blisko, zawsze gotowi”. Oczywiście czekamy też na inwestycje wodno-kanalizacyjne, które są dla nas ważne. Czasami musimy zawiesić budowę jakiejś drogi bo konieczne jest zachowanie właściwej kolejności. Ale też trzeba niektóre drogi trochę podratować żeby poprawić ich przejezdność. To są trudne wybory, żeby nie marnować pieniędzy,

ale pomagać mieszkańcom. Chcemy też w czynnie społecznym nieco rozbudować i zmodernizować nasz domek, który służy mieszkańcom. Dbamy o niego, nawet ogrzewamy za pieniądze społeczne. Kiedy radni nie przyznali dodatkowych środków na utrzymanie tego budynku, zorganizowaliśmy zbiórkę makulatury i zużytego sprzętu AGD. Pieniądze ze sprzedaży tych materiałów wykorzystaliśmy na ogrzewanie – starczyło na 2 butle gazu. Warto tu podkreślić, że pomogli nam w tym też mieszkańcy Legionowa, Nieporętu i oczywiście naszej Gminy – nie tylko Dąbrowy.

Myślę, że warto zrobić też niewielkie targowisko z lokalnymi produktami, również rękodziełem. W ten prosty sposób możemy promować lokalnych producentów, artystów – wspierać naszą społeczność.

Tak więc, w kolejnych latach na pewno będzie ważna kanalizacja, wodociąg, integracja mieszkańców. To ciężka, ale też radosna praca.

Czy w ostatnich czterech latach były jakieś trudne momenty, sprawy, których nie udało się pomyślnie zakończyć?

Na samym początku mojej kadencji w Dąbrowie Chotomowskiej był pożar. To był taki pierwszy test z działania i też stres. Pogorzelnicy była potrzebna pomoc „na już” dlatego dzwoniłem w nocy do wójta, który od razu uruchomił konieczne wsparcie.

Inną taką sytuacją była pomoc pewnej rodzinie. Organizowaliśmy akcję „Paczka dla Sąsiada” – to była piękna inicjatywa, mieszkańcy przygotowali wspaniałe prezenty, którymi wspomogliśmy potrzebujące rodziny. Niestety, nie wszystkim udało się pomóc – staraliśmy się wesprzeć rodzinę zagrożoną bezdomnością. Gmina dzięki naszym zabiegom zaferowała budynek, ale niestety to był trudna sytuacja, której nie udało się rozwiązać. To jest sytuacja, która jest dla mnie przykra i do dziś wracam do niej myślami.

Kolejną ważną sprawą, nad którą wciąż pracujemy, jest poprawa naszej gminnej służby zdrowia. Jestem w ten temat zaangażowany i widzę jak wiele jest jeszcze do zrobienia. Zatrudnienie lekarzy specjalistów, zwiększenie ilości gabinetów, wyposażenie tych, które są. W tej chwili pilną potrzebą jest zakup nowego fotela dentylistycznego bo ten, który jest nie był wymieniany od około trzydziestu lat. W naszych ośrodkach nie inwestowano w sprzęt – teraz ogromnym wyzwaniem jest nadrobienie tych wieloletnich zaniedbań.

Troską jest też zagospodarowanie wolnego czasu młodych ludzi. To ważne, żeby stworzyć dla nich zarówno miejsce jak i atrakcyjną ofertę spędzania wolnego czasu. ■

Bilet metropolitalny – czas wymienić karty (nowy wzór)

Od września 2018 r. posiadacze biletu metropolitalnego tzw. Karty Mieszkańca Gminy Jabłonna, kupują jeszcze tańsze bilety długookresowe na komunikację ZTM – miejską i lokalną.

Wraz z nową stawką zakupu biletów zmianie uległ również wzór Karty Mieszkańca Gminy Jabłonna. W kwietniu i w maju zapraszamy do Punktu Obsługi „Karty Mieszkańca Gminy Jabłonna” w celu wymiany kart i aktualizacji informacji na temat Państwa uprawnień do korzystania ze zniżek.

Bilet metropolitalny (Karta Mieszkańca gminy Jabłonna) uprawnia osoby zamieszkałe na terenie gminy Jabłonna, rozliczające podatek dochodowy od osób fizycznych w Urzędzie Skarbowym w Legionowie oraz dla dzieci tych osób, do zakupu tańszych biletów długookresowych. Różnicę między ceną podstawową a kwotą, którą za bilety 30. i 90.-dniowe płać posiadacze karty, pokrywa Gmina Jabłonna.

Jedynym warunkiem otrzymania Karty Mieszkańca Gminy Jabłonna jest rozliczenie podatku dochodowego od osób fizycznych (PIT) za rok ubiegły w Urzędzie Skarbowym w Legionowie, ze wskazaniem Gminy Jabłonna jako miejsca zamieszkania.

Wraz z obniżeniem cen biletów w 2018 r. zmieniony został wzór karty/biletu metro-

politalnego. Osoby, które wyrobiły kartę po 1 września 2018 r., posiadają już nowy dokument. Pozostali posiadacze kart powinni wymienić je w kwietniu bądź w maju 2019 r. (po rozliczeniu podatku dochodowego PIT za 2018 r.).

W kwietniu i w maju 2019 r. zapraszamy posiadaczy Karty Mieszkańca Gminy Jabłonna (biletu metropolitalnego) do zgłoszenia się do Punktu Obsługi „Karty Mieszkańca Gminy Jabłonna” znajdującego się w GOPS przy ul. Zegrzyńskiej 1, w celu wymiany Karty.

Po weryfikacji Państwa uprawnień do zakupu tańszych biletów, odbywającej się na podstawie wglądu do 1. strony zeznania podatkowego PIT za 2018 r. bądź innych dokumentów

określonych w regulaminie (dostępnym na www.jablonna.pl) zostanie Państwu wydana Karta wg nowego, aktualnego wzoru.

Wymiana karty jest bezpłatna i nie wymaga ponownego wypełniania wniosku o wydanie Karty Mieszkańca Gminy Jabłonna.



Budujemy ścieżki rowerowe

Projekt pn.: „Poprawa warunków do rozwoju przyjaznych środowisku form transportu poprzez utworzenie systemu dróg rowerowych na terenie gmin: Czosnów, Jabłonna, Legionowo, Łomianki, Nieporęt, Nowy Dwór Mazowiecki, Radzymin i Wieliszew”.

Zaawansowane prace ziemne trwają na trzech odcinkach realizowanej inwestycji:

- budowa ścieżki rowerowej wzdłuż ul. Strużańskiej – DW 632, gdzie na odcinku 1,5 km trwa budowa asfaltowej ścieżki rowerowej, chodnika z kostki oraz oświetlenia,
- przebudowa drogi związana z budową ścieżek rowerowych wzdłuż dróg krajowych i gminnych w tym: Zegrzyńskiej, Szkolnej, Modlińskiej i Złotej Renety wraz z połączeniem z ulicą Modlińską;
- budowa ścieżki rowerowej wzdłuż ul. Modlińskiej od ul. Golfowej w Rajszewie do Nowego Dworu Mazowieckiego.



Fot. Modlińska



Fot. Modlińska



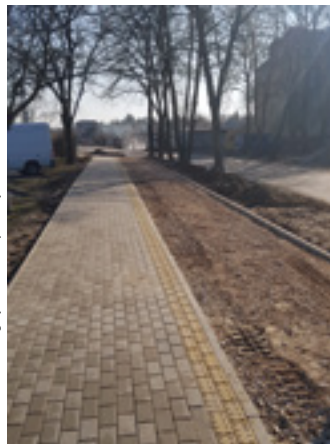
Fot. Modlińska – Zegrzyńska – Złotej Renety



Fot. Strużańska



Fot. Modlińska – Zegrzyńska – Złotej Renety



Fot. Modlińska – Zegrzyńska – Złotej Renety



Fot. Modlińska – Zegrzyńska – Złotej Renety



Fot. Modlińska – Zegrzyńska – Złotej Renety



Fot. Strużańska



Fot. Strużańska

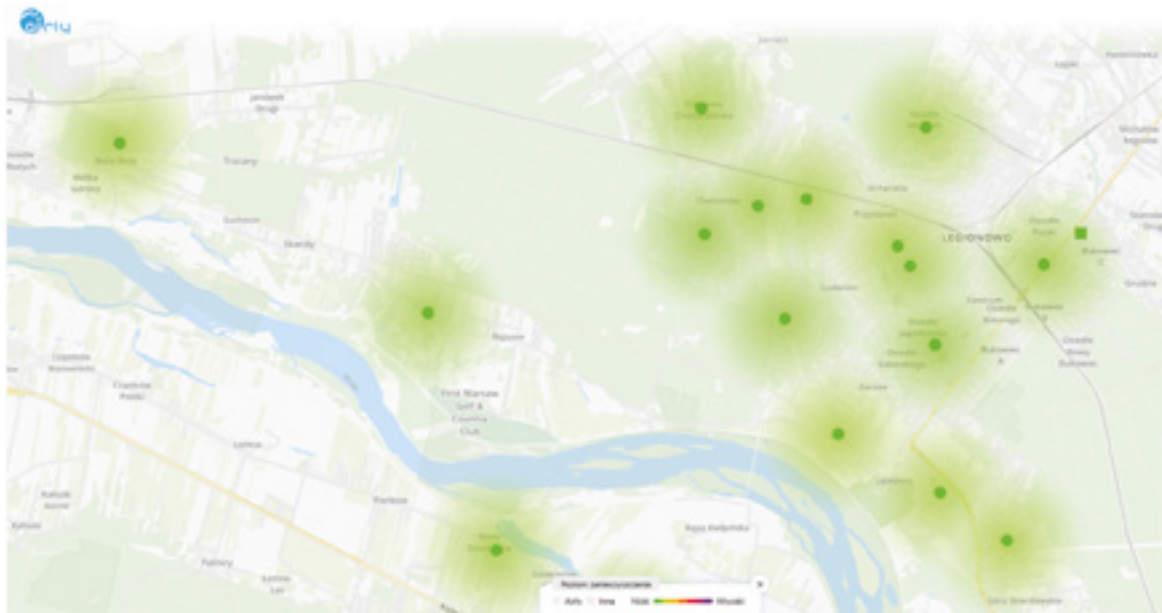
Kolejne czujniki powietrza w gminie

Dzięki współpracy ze Starostwem sieć gminnych czujników jakości powietrza powiększyła się o kolejne 5 sztuk!

Gmina Jabłonna i Starostwo Powiatowe w Legionowie podpisało porozumienie, na mocy którego Gmina Jabłonna otrzymała nowoczesny sprzęt. Wszystkie

urządzenia zostały już zamontowane w następujących miejscowościach Jabłonna, Chotomów 2 szt., Dąbrowa Chotomska, Boża Wola. Wyniki pomiarów

możecie Państwo śledzić na bieżąco między innymi na stronach www.jablonna.pl oraz airly.eu



Fot. Mapa Airly – stan jakości i poziom zanieczyszczenia powietrza

Fot. Czujniki

Odkryj z nami Wisłę!

W powietrzu czuć wiosnę i już wkrótce rozpoczniemy kolejne działania związane z odkrywaniem piękna naszej gminy.

Na mieszkańców czekają wycieczki historyczne, przyrodnicze i wiślańskie oraz rajd rowerowy. Pierwsza wycieczka przyrodnicza odbędzie się w trakcie pikniku ekologicznego w sobotę 13 kwietnia w godzinach 11.00-14.00, zbiórka pod bramą wejściową do Pałacu PAN w Jabłonie. Zapraszamy na nią miłośników przyrody, a szczególnie rodziców z dziećmi. W programie między innymi: wyznaczenie azymutu, praca z kompasem i mapą, sprawdzanie grubości i wysokości drzew, oraz niezwykle ciekawe opowieści o przyrodzie, zabytkowym starodrzewie parku w Jabłonie i chirurgii drzew.

O kolejnych terminach wycieczek będziemy Państwa informować w następnym numerze informatora gminnego oraz na fanpage'u gminy na FB i na naszej stronie internetowej www.jablonna.pl. Chętnych prosimy o zgłaszanie swojego uczestnictwa na mail: rewitalizacja@jablonna.pl. Liczba miejsc jest ograniczona.

Szkolenia z Agroturystyki.

O tym jak rozpocząć i z sukcesem prowadzić działalność agroturystyczną dowie się 12 uczestników szkolenia planowanego na marzec tego roku. Pozostały jeszcze

3 miejsca. Kiedyś Jabłonna i okolice były bardzo znanymi miejscowościami letniskowymi, odwiedzanymi przez mieszkańców Warszawy, docenianymi za ich przyrodę, spokój i możliwość obcowania z naturą. Kto wie, być może już niedługo będziemy mogli skorzystać z atrakcyjnej oferty agroturystycznej?

Budowanie produktu turystycznego Gminy Jabłonna.

To kolejne działanie związane z podnoszeniem jakości usług turystycznych w naszej gminie. Do udziału zapraszamy przedsiębiorców, mających pomysły na działania promocyjne. W ramach kilku spotkań planowane jest stworzenie spójnej oferty turystycznej oraz zaplanowanie jej rozwoju na kolejne lata. W ramach tego działania planujemy sieciować firmy oferujące szeroko pojęte usługi turystyczne np.: stadniny koni, pensjonaty, sklepy, różnego rodzaju usługi atrakcyjne zarówno dla naszych mieszkańców jak i przyjezdnych. Nie zwlekaj, zgłoś się!

Sztuczne tarliska.

Jak założyć sztuczne tarlisko, po co się to robi i czemu służy, będzie można dowiedzieć się na spotkaniach ze specjalistą, który będzie nam towarzyszył w trakcie zakładania 3 sztucznych tarlisk nad Wisłą. Wszystkich zainteresowanych zgłębieniem tajemnic wędkarstwa śródlądowego oraz odkrywania zimowego uroku pięknych wiślańskich brzegów, zapraszamy do śledzenia naszej strony internetowej, gdzie już wkrótce pojawią się informacje na temat szczegółów spotkań.

Działania realizowane są w ramach projektu pt. Odkryj z nami Wisłę. Budowa infrastruktury turystycznej i wędkarskiej na terenie Gminy Jabłonna. Wymienione działania realizują Program Rewitalizacji Gminy Jabłonna na lata 2017-2023. Projekt przygotowany jest we współpracy z Lokalną Grupą Działania Zalewu Zegrzyńskiego, współfinansowany z Programu Operacyjnego Rybactwo i Morze.

Ja w internecie?

Internetu używamy codziennie. Dla większości z nas jest narzędziem, które wykorzystujemy do pracy, kontaktu z naszymi bliskimi, przyjaciółmi, załatwiania codziennych spraw. Ma ogromny potencjał edukacyjny.

Pozwala na rozwijanie swoich pasji słuchania muzyki, oglądania filmów, robienia eksperymentów czy czytania książek. Jest „studnią bez dna”, z której możemy wyłowić to co chcemy i to czego nie chcemy. Jednak wielość informacji powoduje, że nie zawsze korzystamy ze źródeł, które są najlepsze i najbardziej wartościowe. Zakładamy oprogramowanie antywirusowe i sądzimy, że nasz komputer jest bezpieczny, czy na pewno? Mamy hasła do maili, chmur w których przetrzymujemy dane, banków. Czy je zmieniamy, a jeśli tak, to czy odpowiednio często?

W sobotę 16 lutego odbyło się pierwsze szkolenie pt. Rodzic w sieci, w ramach

projektu Ja w internecie, w którym uczestniczy Gmina Jabłonna. Głównym celem szkolenia jest pokazanie rodzicom i opiekunom dzieci jak właściwie korzystać z zasobów internetu i chronić naszych podopiecznych przed jego zagrożeniami. Oprócz informacji o zagrożeniach, ciekawych stronach, programach jakie warto zainstalować, rozmowa często schodziła jednak na inny temat. Uczestnicy zgodnie przyznali, że nic nie zastąpi relacji rodzic-dziecko i wzajemnego zaufania. Udostępniając telefon lub komputer, rodzic musi myśleć za siebie i za dziecko. Rozmawiając o programach kontroli rodzicielskiej dyskutowaliśmy, czy warto założyć ochronę na komputer domowy

zabezpieczając przed dostępem do treści niepożądanych np. pornografii i przemocy, czy też nie? Co z tego, że pod własnym dachem nasze dziecko nie ogląda niewłaściwych filmów, skoro może to zrobić zaraz po wyjściu z domu na niezabezpieczonym telefonie lub laptopie kolegi. Czy zabezpieczać i zabraniać, czy rozmawiać i tłumaczyć, że rzeczywistość wygląda inaczej? Czy wiemy ile nasze dzieci spędzają przed komputerem, laptopem czy bawią się telefonem? Czy zdajemy sobie sprawę z tego, że internet uzależnia i to dotyczy również dzieci w bardzo młodym wieku?

Szkolenie to również dobra przestrzeń do wymiany doświadczeń rodziców i opiekunów, na temat metod radzenia sobie z zagrożeniami ale także pomysłów na twórcze wykorzystanie internetu przy wychowywaniu dzieci.

W ramach projektu organizowane są również szkolenia z tematyki: Mój biznes w sieci, Moje transakcje i finanse w sieci, Kultura w sieci, Działam w sieciach społecznościowych. Każde szkolenie trwa 12 godzin. Na szkolenie zapraszamy osoby, które ukończyły 25 rok życia.

Zapraszamy serdecznie do udziału. Więcej informacji na temat całego projektu, tematyki szkoleń znajdują Państwo na stronie internetowej: stowarzyszeniestop.pl/ja-w-internecie/


Informacje nt. szkoleń, wsparcie w rejestracji otrzymać można w Urzędzie Gminy Jabłonna: 22 767 73 31, pokój nr 5, adres e-mail: rewitalizacja@jablonna.pl

* GMINA JABŁONNA ZAPRASZA *

NAUCZ SIĘ KORZYSTAĆ Z MOŻLIWOŚCI INTERNETU



Weź udział w bezpłatnych szkoleniach JA W INTERNECIE!


RODZIC W INTERNECIE * DZIAŁAM W SIECIACH SPOŁECZNOŚCIOWYCH
MOJE FINANSE I TRANSAKcje W SIECI * KULTURA W SIECI * BIZNES W SIECI






www.stowarzyszeniestop.pl/ja-w-internecie

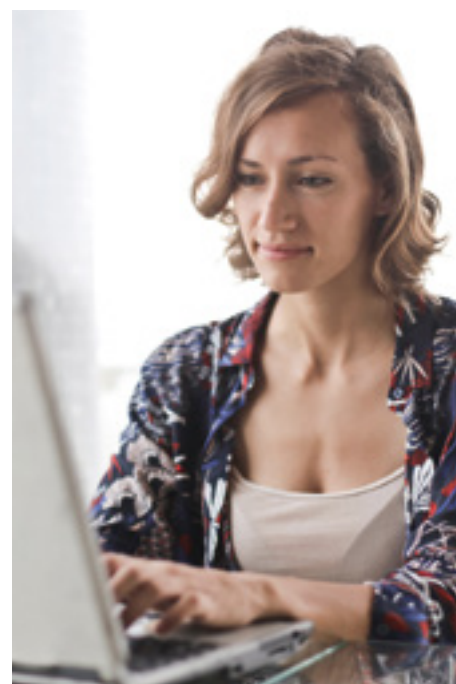
KONTAKT: kareolina.chrzanowska@stowarzyszeniestop.pl lub tel. 604 457 518



Projekt współfinansowany w ramach Programu Operacyjnego Polska Cyfrowa i Europejskiego Funduszu Rozwoju Regionalnego i budżetu państwa



Galeria DZIESIĄTKA już działa!

W Skierdach powstała Galeria DZIESIĄTKA jako konsekwencja wieloletnich działań na rzecz mieszkańców Gminy Jabłonna.

Kultura, sztuka i edukacja od zarania dziejów towarzyszą człowiekowi. Wystarczy spojrzeć na starożytne malowidła w jaskini Lascaux, podnieść wzrok na sklepienie kaplicy Sykstyńskiej, posłuchać Mozarta, Chopina, poznać legendarne $E=MC^2$ Alberta Einsteina i zachwycić pracami Kopernika oraz Marii Skłodowskiej-Curie.

Czym byśmy byli, gdyby nie ci genialni twórcy i naukowcy?

Poznać, zrozumieć, zacząć działać! Oto geneza powstawania takich miejsc jak Galeria DZIESIĄTKA w Filii GCKiS w Skierdach.

Uważamy, że małe ośrodki kultury ponoszą większą odpowiedzialność niż duże, działające w skupiskach miejskich. Dostęp do tych wielkich obliczony jest na promil populacji. Małe muszą myśleć o wszystkich mieszkańcach. Ograniczona w wyposażeniu, przestrzeni czy personelu placówka ma dwie drogi działania. Pierwsza to niezbędne minimum obliczone na podstawowe potrzeby mieszkańców. Druga ścieżka jest znacznie trudniejsza, ponieważ niesie ze sobą ogromne ryzyko związane z wyjściem poza lokalne ramy i struktury. Ma za zadanie przyciągać nie tylko mieszkańców, ale także aktywnych konsumentów dóbr kultury spoza najbliższego rejonu. Obliczona na długotrwałe działanie placówka, obdarzona zaufaniem i wsparciem organów nadzorujących ma największe szanse na sukces, którym w naszym przypadku jest rozbudzenie ciekawości, aktywności i wsparcie

indywidualnych potrzeb twórczych mieszkańców gminy Jabłonna i powiatu legionowskiego.

Zaczynając pracę w placówce w Skierdach mieliśmy na uwadze wsparcie najbliższych oraz przyjaciół reprezentujących wszystkie dziedziny sztuki. Dostęp do twórców pozwolił myśleć o działaniach niestandardowych. Takimi były: powstanie chóru, imprezy integracyjne związane ze Świętem Wiosny, Dniem Ziemi, Europejskim Dniem Sąsiada, spotkania z aktorami, muzykami i najlepszymi wokalistami musicalowymi w Polsce. Organizowaliśmy czytanie „Wesela”, koncerty, żywe obrazy z pochodni na 100. rocznicę odzyskania Niepodległości!

Pozostała jeszcze jedna dziedzina sztuki, na którą nie mogliśmy pozostać obojętni – malarstwo. Od wielu lat utrzymujemy bliskie kontakty z galeriami sztuki Test, Rampa, Stalowa i Muzeum Karykatury. Mamy znajomych w środowiskach rzeźbiarzy i malarzy w całej Polsce. Trudno nie wykorzystać tych możliwości.

Obserwujemy działalność okolicznych Galerii-Palacu w Jabłonie, Urzędach Legionowa i Jabłony oraz galerii na Prostej w Chotomowie. Postanowiliśmy iść inną drogą. Traktujemy wernisaże jako pretekst do łączenia sztuk i w ten sposób przybliżamy je szerokiej publiczności. Pierwszy wernisaż powstał przy pomocy Adama Bojary, malarza, kierownika Galerii Rampa oraz aktorki Brygidy Turowskiej, która wśród obrazów Marii Ewy Groszewskiej

czytała fragment z „Alicji w krainie czarów”. Po tym wernisażu ogłosiliśmy Otwarty Konkurs Malarski dla mieszkańców powiatu legionowskiego na obraz namalowany z inspiracji literaturą. Tak łączymy sztukę!

Kolejny wernisaż w DZIESIĄTKCE przygotowaliśmy z właścicielem Galerii Stalowa, Krzysztofem Fabijańskim – mieszkańcem Skierd! Łączymy obrazy Pawła Słoty inspirowane przestrzenią miejską z fragmentem musicalu pt. „Zakochaj się w mojej Warszawie” w wykonaniu młodzieży ze Szkoły Aktorskiej Piotra Furmana. Kolejne wernisaże to łączenie malarstwa z poezją, tańcem, a nawet sztuką... kulinarną. Nikt, kto przyjedzie do Skierd nie będzie się nudzić.

Dlaczego DZIESIĄTKA? Odpowiedź jest bardzo prosta. W Skierdach będzie 10 wystaw, dziesięciu autorów i 10 obrazów każdego twórcy. Poza tym Galeria to strzał w DZIESIĄTKĘ! Jesteśmy przekonani, że edukacja tworzy kulturę, a kultura rodzi potrzebę sztuki i obcowania ze sztuką. W związku z tym serdecznie zapraszamy do GCKiS w Skierdach na wszelkie zajęcia, wernisaże, koncerty i inne działania, które służą szeroko pojętej integracji mieszkańców. Wasza obecność to wsparcie naszych działań, więc... Zapraszamy do Skierd!

Dorota Tondera
kierownik Filii GCKiS Skierdy

Robert Tondera
mieszkaniec Skierd

Pumptrack czas start!

Wszystkich entuzjastów jazdy po pumptracku zapraszamy na uroczyste otwarcie sezonu, które planujemy w sobotę 6 kwietnia w Filii Gminnego Centrum Kultury i Sportu w Skierdach, ul. Nadwiślańska 1, w godz. 11.00-14.00.

Tych z Państwa, którzy jeszcze nie korzystali z toru, pragniemy poinformować, że Pumptrack to specjalnie wyprofilowany tor rowerowy o nawierzchni asfaltowej, składający się z muld i zakrętów. Jazda po nim, przez miłośników pumpreacków zwana „pompowaniem”, polega na napełnianiu roweru bez pedałowania, poprzez umiejętne balansowanie ciałem. Dlatego jazda po takim torze stanowi świetny trening całego ciała, w trakcie którego pracuje wiele mięśni, zazwyczaj ćwiczonych na siłowni: ramiona, ręce, pośladki, uda i łydki. Wszystkich miłośników sportu, rowerów, zdrowego trybu życia, świeżego powietrza i pięknej przyrody, zapraszamy

na uroczyste otwarcie sezonu. Pumptrack nie jest tylko dla dzieci. Jest świetnym miejscem do wspólnego aktywnego spędzania czasu rodziców i dzieci.

W ramach atrakcji czekać na Was m.in. będzie możliwość treningu z najlepszym instruktorem w Polsce Piotrkim Krajewskim, którego gościliśmy w zeszłym roku. Nie zapomnijcie o kaskach. Warto wziąć również ochraniacze na kolana. W trakcie zajęć sportowych na pumptracku zawsze zajmujemy bezpieczną jazdę na rowerze. Po pumptracku można jeździć również na hulajnodze, deskorolce i rolkach. Widzimy się w Skierdach 6 kwietnia!



14.04.2019
godz. 12-17

ART & DESIGN

TARGI SZTUKI I DESIGNU NA PROSTEJ
W
JABŁONNIE

ul. Prosta 2
Jabłonna



PATRONAT HONOROWY



Marszałek
Województwa
Mazowieckiego



Powiat
Legionowski



MZASP MAZOWIECKI
ZWIĄZEK ARTYSTÓW
SZTUK PIKTYCZNYCH
www.powiat.com.pl **TWÓJ DOM I SZTUKA**

www.format.com.pl
studio **FORMAT**
specjalizacja: design i architektura

COSMETOLOGY MK
INSTITUT KOSMETYCZNY



POWIATOWA
toowo