

SPIS ZAWARTOŚCI PROJEKTU

SPIS ZAWARTOŚCI PROJEKTU	2
OPIS TECHNICZNY	3
1. PODSTAWA OPRACOWANIA	3
2. CEL OPRACOWANIA.....	3
3. STAN ISTNIEJĄCY.....	4
4. UKŁAD KOMUNIKACYJNY	4
5. OPIS WYSTĘPUJĄCYCH ZAGROŻEŃ LUB UTRUDNIEŃ	5
6. PROJEKTOWANE OZNAKOWANIE	5
7. UWAGI KOŃCOWE.....	10
UZGODNIENIA, OPINIE.....	11

RYS. 1 – PLAN ORIENTACYJNY

RYS. 2 – PLAN CZASOWEJ ORGANIZACJI RUCHU – ETAP 1

RYS. 3 – PLAN CZASOWEJ ORGANIZACJI RUCHU – ETAP 2

RYS. 4 – PLAN CZASOWEJ ORGANIZACJI RUCHU – ETAP 3

RYS. 5 – PLAN CZASOWEJ ORGANIZACJI RUCHU – ETAP 4

RYS. 6 – PLAN CZASOWEJ ORGANIZACJI RUCHU – ETAP 5

RYS. 7 – SCHEMAT POMOCNICZY OZNAKOWANIA – ETAP 1

RYS. 8 – SCHEMAT POMOCNICZY OZNAKOWANIA – ETAP 2, ETAP 3

Inwestor: BP EUROPA SE ODDZIAŁ W POLSCE
ul. Jasnogórska 1
31 – 358 Kraków

Adres inwestycji: Planowana inwestycja zlokalizowana jest na działkach ew. nr 1452/23, 1051/4, 1451/3, 1452/25 z obrębu 0001 Jabłonna w miejscowości Jabłonna, gm. Jabłonna, powiat legionowski, województwo mazowieckie.

1. PODSTAWA OPRACOWANIA

- Ustawa z dnia 20 czerwca 1997 r. – prawo o ruchu drogowym (Dz. U. 2021, r. poz. 450 z późniejszymi zmianami);
- Ustawa z dnia 21 marca 1985 r. o drogach publicznych (Dz. U. 2021 r. poz.1376 z późniejszymi zmianami);
- Rozporządzenie Ministrów Infrastruktury oraz Spraw Wewnętrznych i Administracji z dnia 31 lipca 2002 r. w sprawie znaków i sygnałów drogowych (Dz. U. 2019 r. poz. 2310 z późniejszymi zmianami);
- Rozporządzenie Ministra Infrastruktury z dnia 23 września 2003 r. w sprawie szczegółowych warunków zarządzania ruchem na drogach oraz wykonania nadzoru nad tym zarządzaniem (Dz. U. 2017 r. poz. 784);
- Rozporządzenie Ministra Infrastruktury z dnia 3 lipca 2003 r. w sprawie szczegółowych warunków technicznych dla znaków drogowych oraz urządzeń bezpieczeństwa ruchu drogowego i warunków ich umieszczenia na drogach (załącznik nr 1 – 4) (Dz. U. 2019 r. poz. 2311 z późniejszymi zmianami);
- Rozporządzenie Ministra Spraw Wewnętrznych i Administracji z dnia 6 lipca 2010 r. w sprawie kierowania ruchem drogowym (Dz. U. 2016 r. poz. 143 z późniejszymi zmianami);
- Rozporządzenie Ministra Transportu i Gospodarki Morskiej z dnia 2 marca 1999 r. w sprawie warunków technicznych, jakim powinny odpowiadać drogi publiczne i ich usytuowanie (Dz. U. 2016 r. poz. 124 z późniejszymi zmianami);
- Inwentaryzacja terenu przyszłej budowy;
- Ustalenia z Inwestorem.

2. CEL OPRACOWANIA

Celem opracowania jest zaprojektowanie czasowej organizacji ruchu w postaci oznakowania pionowego, poziomego i urządzeń bezpieczeństwa ruchu drogowego, na czas realizacji robót budowlanych w ramach zadań inwestycyjnych:

- przebudowa drogi krajowej nr 61 na działce nr ew. 1452/23 z obrębu 0001 Jabłonna,
- przebudowa drogi gminnej nr 180155W – ul. Szkolna na działce nr ew. 1051/4 z obrębu 0001 Jabłonna,
- przebudowa drogi dojazdowej na działce nr ew. 1451/3 z obrębu 0001 Jabłonna.

Wymienione wyżej zadania inwestycyjne, zaprojektowane zostały na potrzeby obsługi komunikacyjnej projektowanej *stacji paliw płynnych i LPG wraz z myjnią mechaniczną oraz infrastrukturą techniczną i drogową na dz. nr ew. 1452/25 z obrębu 0001 Jabłonna, powiat legionowski* i są z nią ściśle powiązane.

Wprowadzenie oznakowania na czas robót ma na celu zwiększenie bezpieczeństwa prowadzonych robót, zapewnienie płynności ruchu na drodze oraz bezpieczeństwa ruchu użytkowników drogi oraz mieszkańców pobliskich posesji.

3. STAN ISTNIEJĄCY

Teren inwestycji zlokalizowany jest na działkach ewidencyjnych nr 1452/23, 1051/4, 1451/3, 1452/25 z obrębu 0001 Jabłonna w miejscowości Jabłonna, gm. Jabłonna, powiat legionowski, województwo mazowieckie.

Ulica Szkolna jest drogą gminną nr 180155W o średnim natężeniu ruchu. W stanie istniejącym posiada jezdnię o szerokości 6,0 m i nawierzchni bitumicznej. Występuje obustronny chodnik z betonowej kostki brukowej o szerokości 2,0 m. W ciągu ulicy Szkolnej występuje oznakowanie pionowe i poziome. Pas drogowy ulicy Szkolnej przebiega wzdłuż zabudowy mieszkaniowej jednorodzinnej. W ulicy Szkolnej występuje komunikacja zbiorowa.

Droga krajowa nr 61 jest drogą dwujezdniową dwupasową o szerokości pasa ruchu 4,0 m. Skrzyżowanie drogi krajowej nr 61 z ulicą Akademijną wykonane jest w formie ronda czterowłotowego z sygnalizacją świetlną. Zachodni wlot ronda stanowi łącznica drogi krajowej, która krzyżuje się bezpośrednio z ulicą Szkolną. Wzdłuż łącznicy przebiega ciąg pieszo – rowerowy z włączeniem ścieżki rowerowej do ulicy Szkolnej.

Droga dojazdowa zlokalizowana na działce nr ew. 1451/3 z obrębu 0001 Jabłonna, służy jako dojazd do posesji prywatnych. Droga posiada nieunormowaną szerokość oraz nawierzchnię gruntową.

4. UKŁAD KOMUNIKACYJNY

Ulica Szkolna podlegająca przebudowie jest drogą gminną nr 180155W o znaczeniu lokalnym. Służy głównie do obsługi komunikacyjnej przyległych posesji, a także posiada połączenie z drogą krajową nr 61 oraz drogą wojewódzką nr 630. Wzdłuż ulicy występuje komunikacja zbiorowa. Ulica przebiega w terenie zabudowanym, gdzie większość zabudowy stanowi zabudowa mieszkaniowa jednorodzinna. Ruch pojazdów występuje ze średnim natężeniem i odpowiada przyjętej kategorii obciążenia ruchem drogowym. Ruch pieszych i rowerzystów odbywa się istniejącymi chodnikami i ciągiem pieszo rowerowym.

Fragment drogi krajowej nr 61 przeznaczony do przebudowy stanowi zachodni wlot ronda krzyżujący się bezpośrednio z ulicą Szkolną. Droga krajowa na analizowanym odcinku występuje jako dwujezdniowa dwupasowa. W klasyfikacji funkcjonalnej sieci drogowej występuje jako droga krajowa, położona jest na terenie województwa mazowieckiego oraz podlaskiego. Łączy Warszawę z Augustowem. Ruch pieszych i rowerzystów na przedmiotowym odcinku odbywa się istniejącym ciągiem pieszo rowerowym.

Droga dojazdowa zlokalizowana na działce nr ew. 1451/3 posiada połączenie z ulicą Szkolną poprzez istniejący zjazd przeznaczony do przebudowy. Droga służy jako dojazd do posesji prywatnych.

5. OPIS WYSTĘPUJĄCYCH ZAGROŻEŃ LUB UTRUDNIEŃ

Prowadzenie robót budowlanych związanych z przebudową fragmentu ulicy Szkolnej, przebudową fragmentu drogi krajowej nr 61 oraz przebudową drogi dojazdowej, spowoduje utrudnienia w ruchu pojazdów samochodowych polegające głównie na zawężaniu pasów ruchu w poszczególnych etapach oraz wprowadzaniu ruchu jednokierunkowego z wyłączeniem niektórych relacji.

W związku z prowadzeniem robót przejazd umożliwiony będzie tylko jednym pasem ruchu. Prowadzenie robót spowoduje także zagrożenia dla pracowników budowlanych wykonujących roboty drogowe sprzętem mechanicznym w bezpośredniej strefie ruchu drogowego. Pracownicy wykonujący roboty w pasie drogowym powinni być ubrani w kamizelki odblaskowe. Prace należy wykonywać w dostatecznej widoczności (światło dzienne, brak zamglenia).

Dodatkowo wykonywane prace spowodują utrudnienia dla mieszkańców przyległych terenów. Ponadto w związku z planowanymi robotami wystąpią następujące zagrożenia i utrudnienia w ruchu na odcinku objętym robotami:

- Utrudnienia dla ruchu pieszych (przejsie jedną stroną ulicy, przejście tymczasowym chodnikiem);
- Postój pojazdów związany z dowozem materiałów budowlanych;
- Wyłączenie z ruchu jednego pasa ruchu oraz niektórych relacji;
- Chwilowe przebywanie pracowników związanych z obsługą pojazdów budowlanych;
- Konieczność ograniczenia prędkości przejazdu w obszarze prowadzonych robót budowlanych.

6. PROJEKTOWANE OZNAKOWANIE

W ramach inwestycji projektuje się wykonanie czasowej organizacji ruchu w postaci oznakowania pionowego, poziomego oraz urządzeń bezpieczeństwa ruchu drogowego, na czas realizacji robót budowlanych.

Opracowanie obejmuje swym zakresem oznakowanie, którego zadaniem jest zmiana organizacji ruchu na przedmiotowym terenie w sposób umożliwiający jednoczesne prowadzenie robót oraz korzystanie z przedmiotowej drogi przez codziennych użytkowników.

Oznakowanie prowadzonych robót zaprojektowane jest zgodnie z obowiązującymi przepisami dla zachowania maksymalnego bezpieczeństwa wykonywanych prac oraz osób i pojazdów postronnych korzystających z ww. dróg.

Projektowane oznakowanie pionowe ustawiane na czas robót oznaczone jest przedrostkiem „tymczas” i zostało przedstawione na rysunkach 2-8. Z uwagi na zakres robót oraz lokalizację inwestycji, schemat oznakowania projektuje się wdrożyć w pięciu etapach.

ETAP 1

W pierwszym etapie wykonany zostanie jeden pas ruchu jezdni ulicy Szkolnej. W ciągu ulicy Szkolnej ruch pojazdów odbywał się będzie jednokierunkowo. Miejsce prowadzonych robót wydzielone zostanie zaporą U-3c/d z sygnałem świetlnym barwy

żółtej U-35a, zaporą U-20b z sygnałem świetlnym barwy czerwonej U-35b, zaporami U-20a wzdłuż jezdni oraz zaporami U-20c wzdłuż chodnika.

Przed miejscem prowadzonych robót należy ustawić znaki A-14 oraz znak A-12c. Od strony wjazdu na fragment drogi o ruchu jednokierunkowym ustawić znak D-3. Po przeciwległej stronie fragmentu drogi jednokierunkowej ustawić znak B-2 wraz z tablicą T-0 barwy białej z napisem: „Nie dotyczy pojazdów budowy oraz dojazdu do posesji”. Od strony dojazdu do obszaru robót na drodze krajowej oraz drodze dojazdowej należy ustawić znaki C-2, A-7 wraz z tablicą T-0 barwy białej z napisem: „Nie dotyczy pojazdów budowy oraz dojazdu do posesji”. Projektuje się likwidację istniejącego przejścia dla pieszych i wydzielenia nowego poza granicami robót w ulicy Szkolnej. Tymczasowe przejście dla pieszych oznakowane zostanie poprzez ustawienie dwóch kompletów znaków D-6 oraz T-27. W miejscu istniejącego przejścia dla pieszych na chodnikach po obu stronach jezdni należy ustawić tablice U-56c ze strzałką kierunkową oraz napisem: „Do przejścia dla pieszych”. Dodatkowo na skrzyżowaniu ulicy Szkolnej z ulicą Modlińską, należy ustawić znaki D-4a oraz D-4b informujące kierowców o braku możliwości przejazdu przez skrzyżowanie ulicy Szkolnej z drogą krajową nr 61.

Projektowane oznakowanie poziome tymczasowe przedstawiono na rysunku nr 2.

ETAP 2

W drugim etapie robót wykonany zostanie fragment jezdni ulicy Szkolnej na skrzyżowaniu z drogą krajową nr 61. Na zwężonym odcinku jezdni ruch odbywał się będzie jednokierunkowo. Miejsce prowadzonych robót wydzielone zostanie zaporą U-3c/d z sygnałem świetlnym barwy czerwonej U-35b, zaporami U-20b z sygnałem świetlnym barwy czerwonej U-35b, zaporami U-20a wzdłuż jezdni oraz zaporami U-20c od strony terenów nieutwardzonych poza jezdnią.

Przed miejscem prowadzonych robót należy ustawić znaki A-14 oraz znak A-12c. Od strony północnej przy dojeździe do skrzyżowania w ulicy Szkolnej należy ustawić znak C-5. Od strony dojazdu do obszaru robót na drodze krajowej należy ustawić znaki C-2. Od strony południowej przy dojeździe do skrzyżowania w ulicy Szkolnej należy ustawić znak B-2 wraz z tablicą T-0 barwy białej z napisem: „Nie dotyczy pojazdów budowy oraz dojazdu do posesji”. Dodatkowo od strony południowej na poprzedzającym skrzyżowaniu równorzędnym, należy ustawić znak D-4a informujący kierowców o braku możliwości przejazdu przez skrzyżowanie ulicy Szkolnej z drogą krajową.

Projektowane oznakowanie poziome tymczasowe przedstawiono na rysunku nr 3.

ETAP 3

W trzecim etapie wykonany zostanie fragment jezdni ulicy Szkolnej, jezdni drogi krajowej oraz fragment ciągu pieszo rowerowego. Na zwężonym odcinku jezdni ruch odbywał się będzie jednokierunkowo. Miejsce prowadzonych robót wydzielone zostanie zaporami U-3c/d z sygnałem świetlnym barwy żółtej U-35a, zaporami U-20a wzdłuż jezdni, zaporami U-20d w miejscu ruchu pieszych oraz zaporami U-21a/b do wyznaczenia krawędzi pasa ruchu. Dodatkowo na zaporach U-20d należy ustawić znak B-41 z tablicą T-0 barwy żółtej ze strzałką kierunkową i napisem: „Do przejścia dla pieszych”.

W ramach trzeciego etapu wykonane zostanie tymczasowy chodnik z brukowej kostki betonowej zgodnie z lokalizacją wskazaną na rys. nr 4. Projektuje się chodnik o szerokości 2,5 m.

Przed miejscem prowadzonych robót należy ustawić znaki A-14 oraz znak A-12c. Od strony północnej przy dojeździe do skrzyżowania w ulicy Szkolnej należy ustawić znak D-3 oraz komplet znaków A-7 + C-5. Od strony dojazdu do obszaru robót na drodze krajowej należy ustawić komplet znaków D-1 + C-4. W trasie ciągu pieszo rowerowego przed zamkniętym odcinkiem ustawić znak C-13a. Od strony południowej przy dojeździe do skrzyżowania w ulicy Szkolnej należy ustawić znak B-2 wraz z tablicą T-0 barwy białej z napisem: „Nie dotyczy pojazdów budowy oraz dojazdu do posesji”. W związku ze zmianą pierwszeństwa przejazdu na skrzyżowaniu ulicy Szkolnej z drogą krajową nr 61, w ulicy Szkolnej ustawiony zostanie znak D-48 z piktogramem znaku A-7. Dodatkowo od strony południowej na poprzedzającym skrzyżowaniu równorzędnym, należy ustawić znak D-4a informujący kierowców o braku możliwości przejazdu przez skrzyżowanie ulicy Szkolnej z drogą krajową nr 61.

Projektowane oznakowanie poziome tymczasowe przedstawiono na rysunku nr 4.

ETAP 4

W czwartym etapie wykonany zostanie fragment jezdni ulicy Szkolnej wraz z chodnikiem oraz zjazdami do posesji. Na zwężonym odcinku jezdni ruch odbywał się będzie jednokierunkowo. Miejsce prowadzonych robót wydzielone zostanie zaporami U-3c/d z sygnałem świetlnym barwy żółtej U-35a, zaporami U-20a wzdłuż jezdni, zaporami U-20d w miejscu ruchu pieszych, zaporami U-20c w miejscu terenów nieutwardzonych oraz na chodniku, a także zaporami U-21a/b do wyznaczenia krawędzi pasa ruchu. Dodatkowo na zaporach U-20d oraz U-20c należy ustawić znak B-41 z tablicą T-0 barwy żółtej z napisem: „Przeście drugą stroną ulicy”.

Przed miejscem prowadzonych robót należy ustawić znaki A-14 oraz znak A-12c. Od strony północnej przed zwężonym odcinkiem jezdni w ulicy Szkolnej należy ustawić znak D-3. Po przeciwległej stronie zwężonego odcinka jezdni ustawić znak B-2. Od strony dojazdu do obszaru robót na drodze krajowej należy ustawić znak C-4. Od strony południowej przy dojeździe do skrzyżowania w ulicy Szkolnej należy ustawić znak C-2.

Projektowane oznakowanie poziome tymczasowe przedstawiono na rysunku nr 5.

ETAP 5

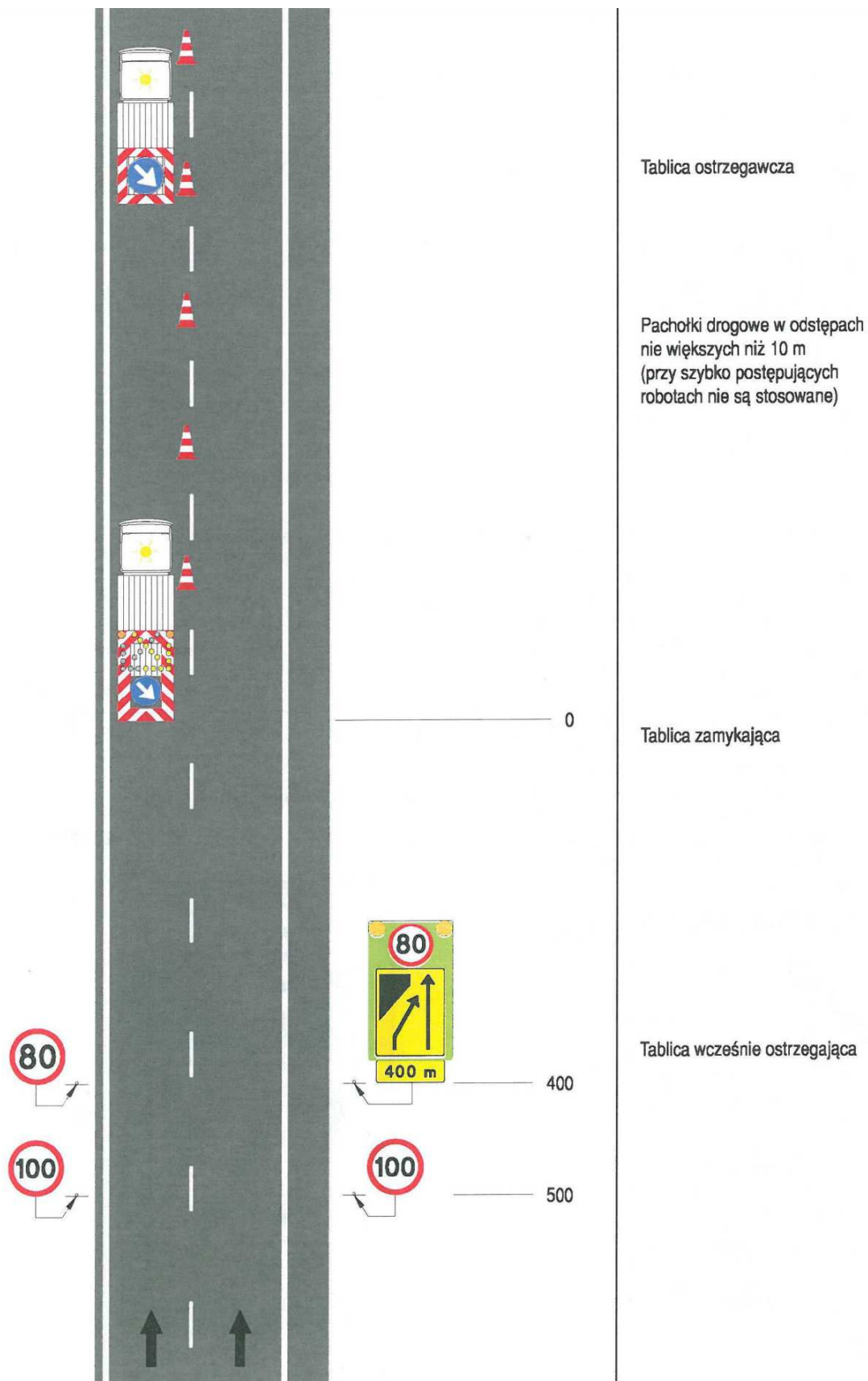
W etapie piątym wykonana zostanie droga dojazdowa oraz prowadzone będą roboty związane z budową stacji paliw. Miejsce robót ograniczone zostanie zaporą U-20b z sygnałem świetlnym barwy czerwonej U-35b, tablicą T-0 barwy białej z napisem: „Nie dotyczy pojazdów budowy oraz mieszkańców dojeżdżających do posesji” oraz kompletem znaków A-14 + B-1. Wydzielone przejścia dla pieszych oznakowane zostaną kompletem znaków D-6 + T-27. Na wyspach kanalizujących przed przejściem dla pieszych ustawione zostaną urządzenia BRD U-5b + C-9. Przy dojeździe do miejsc prowadzonych robót na obu kierunkach w ulicy Szkolnej należy ustawić znak A-30 z tablicą T-0 barwy żółtej i napisem: „Wyjazd z budowy”, znak B-21/22 z tablicą T-0 barwy białej i napisem: „Nie dotyczy pojazdów budowy oraz mieszkańców dojeżdżających do posesji”.

Projektowane oznakowanie poziome tymczasowe przedstawiono na rysunku nr 6.

OZNAKOWANIE NA CZAS MONTAŻU TABLIC DROGOWYCH

W związku z realizacją przedmiotowej inwestycji, wykonany zostanie montaż tablic drogowych zgodnie z docelową organizacją ruchu zatwierdzoną pod numerem Z.2/4080/82/Z.11/2021 z dnia 22.06.2021 r. w ciągu drogi krajowej nr 61.

Oznakowanie czasowe na czas montażu tablic, należy wdrożyć zgodnie ze schematem oznakowania miejsc krótkotrwałych robót, który znajduje się w rozporządzeniu Ministra Infrastruktury w sprawie szczegółowych warunków technicznych dla znaków i sygnałów drogowych oraz urządzeń bezpieczeństwa ruchu drogowego i warunków ich umieszczania na drogach (Dz. U. 2019 r. poz. 2311 z późniejszymi zmianami) – rys. nr 11.10.2.



Rys. nr 1 Schemat oznakowania na czas montażu tablic drogowych (źródło: Rozporządzenie Ministra Infrastruktury w sprawie szczegółowych warunków technicznych dla znaków i sygnałów drogowych oraz urządzeń bezpieczeństwa ruchu drogowego i warunków ich umieszczania na drogach (Dz. U. 2019 r. poz. 2311 z późniejszymi zmianami)).

OZNAKOWANIE CZASOWEJ ORGANIZACJI RUCHU NALEŻY PO WYKONANIU DZIENNEJ DZIAŁKI ROBÓT DOSTOSOWAĆ DO LOKALNEGO RUCHU POJAZDÓW UMOŻLIWIAJĄC TYM SAMYM DOJAZD MIESZKAŃCÓW DO POSESJI.

7. UWAGI KOŃCOWE

- Oznakowanie użyte do projektowanej organizacji ruchu drogowego wykonane będzie zgodnie z Rozporządzeniem Ministra Infrastruktury z dnia 3 lipca 2003 r. w sprawie szczegółowych warunków technicznych dla znaków i sygnałów drogowych oraz urządzeń bezpieczeństwa ruchu drogowego i warunków ich umieszczania na drogach;
- Należy zastosować znaki drogowe oznakowania pionowego z folia odblaskową typu 2 o wielkości grupy o jeden rząd większy od oznakowania ustawianego na stałe;
- Znaki należy umocować na wysokości min 2,2 m od poziomu nawierzchni pobocza do dolnej krawędzi tarczy znaku oraz w odległości 0,5 m od krawędzi drogi;
- Należy tak ustawić projektowane znaki aby wzajemnie nie ograniczały widoczności oraz widoczności kierowców;
- Urządzenia bezpieczeństwa ruchu użyte do oznakowania i zabezpieczenia miejsca robót powinny być dobrze widoczne zarówno w dzień jak i w nocy;
- Osoby wykonujące prace w pasie drogowym powinny być ubrane w kamizelki ostrzegawcze z elementami odblaskowymi;
- **W przypadku wystąpienia utrudnień w ruchu, a w szczególności na zwężonym odcinku drogi i na łukach należy wprowadzić ręczne kierowanie ruchem przez osoby uprawnione;**
- Pojazdy i sprzęt specjalistyczny pracujący na drodze powinien posiadać uruchamiane sprawnie działające lampy błyskowe;
- Termin prowadzenia prac na wjazdach należy uzgodnić z właścicielami nieruchomości w celu zminimalizowania uciążliwości z tym związanych;
- Jednostki prowadzące roboty w pasie drogowym zobowiązane są do utrzymania w należytym stanie wszystkich środków technicznych użytych do oznakowania i zabezpieczenia miejsca robót i odpowiadają za bezpieczeństwo ruchu wynikające z prowadzonych robót;
- **Przewidywany termin wprowadzenia czasowej organizacji ruchu to 04.07.2022 r.;**
- **Przewidywany termin przywrócenia stałej organizacji ruchu to 31.08.2022 r.**

Termin wdrożenia niniejszej organizacji ruchu zostanie ustalony przez Inwestora i Wykonawcę robót po podpisaniu umowy.

- 1) Kopia zaświadczenia o braku podstaw do wniesienia sprzeciwu do zgłoszenia robót budowlanych niewymagających pozwolenia na budowę dla inwestycji: Przebudowa drogi krajowej nr 61 na działce nr ew. 1452/23 z obrębu 0001 Jabłonna;
- 2) Kopia zaświadczenia o braku podstaw do wniesienia sprzeciwu do zgłoszenia robót budowlanych niewymagających pozwolenia na budowę dla inwestycji: Przebudowa drogi gminnej nr 180155W – ul. Szkolna na działce nr ew. 1051/4 z obrębu 0001 Jabłonna;
- 3) Kopia zaświadczenia o braku podstaw do wniesienia sprzeciwu do zgłoszenia robót budowlanych niewymagających pozwolenia na budowę dla inwestycji: Przebudowa drogi dojazdowej na działce nr ew. 1451/3 z obrębu 0001 Jabłonna;
- 4) Kopia klauzuli zatwierdzenia projektu stałej organizacji ruchu przez Generalnego Dyrektora Dróg Krajowych i Autostrad w zakresie drogi krajowej nr 61 (nr Z.2/4080/82/Z.11/2021 z dnia 22.06.2021 r.);
- 5) Kopia klauzuli zatwierdzenia projektu stałej organizacji ruchu przez Starostę Legionowskiego w zakresie drogi gminnej nr 180155W (nr RIR.7120.1.44.2021.P41 z dnia 28.05.2021 r.);
- 6) Opinia wójta gminy Jabłonna do projektu czasowej organizacji ruchu z dnia 11.04.2022 r.;
- 7) Opinia Generalnej Dyrekcji Dróg Krajowych i Autostrad oddział w Warszawie, rejon w Bożej Woli do projektu czasowej organizacji ruchu – pismo nr O/WA.Z-11.4081.22.2022.ALN z dnia 20.04.2022 r.;
- 8) Opinia Komendy Stołecznej Policji do projektu czasowej organizacji ruchu w zakresie drogi krajowej nr 61 z dnia 07.04.2022 r.;
- 9) Opinia starosty powiatu legionowskiego do projektu stałej organizacji ruchu – pismo nr WUZ.7121.1.26.2022.PK1 z dnia 07.04.2022 r.